



PLA LOCAL DE PREVENCIÓ I ATENCIÓ A L'ABSENTISME ESCOLAR DE MALGRAT DE MAR



Gerència de Serveis d'Educació




Barcelona, juny de 2019



Diputació
Barcelona | Àrea de Cultura,
Educató i Esports



Ajuntament de
Malgrat de Mar



Promotor Ajuntament de Malgrat de Mar

Encàrrec Servei de Suport Municipal. Gerència de Serveis d'Educació.

Redacció Natàlia Gomà Argilaga

Índex

1. PRESENTACIÓ	1
2. METODOLOGIA	2
2.1. Objectius de treball	2
2.2. Agents implicats en el procés de treball	3
3. CONTEXT TERRITORIAL I EDUCATIU	5
3.1 Els centres educatius del municipi	5
3.2 Dades educatives	6
3.3 Situació d'absentisme al municipi	7
4. MARC LEGAL I NORMATIU	11
5. MARC DE REFERÈNCIA PER A L'ACTUACIÓ	12
5.1. Definicions d'absentisme escolar	12
5.2. Tipologies i causes	12
5.3. Faltes d'assistència i la seva justificació	14
6. FUNCIONS I COMPETÈNCIES DELS PROFESSIONALS DE L'ÀMBIT EDUCATIU I SOCIAL	16
7.7. LA INTERVENCIÓ EN CAS D'ABSENTISME	21
7.1. Detecció i diagnòstic	23
7.2. Pla d'actuació individual i familiar (PAIF)	26
7.3 Casos no resolts	26
8. EL CIRCUIT D'INTERVENCIÓ	28
8.1. Pautes d'actuació davant d'absentisme puntual	28
8.2. Pautes d'actuació davant d'absentisme moderat	30
8.3. Pautes d'actuació davant d'absentisme regular	31
8.4. Pautes d'actuació davant d'absentisme crònic	32
8.5. El circuit d'intervenció general	34
8.6. El circuit d'intervenció de la Policia local	35
8.7. La coordinació entre salut-escola-serveis socials i Policia local-escola-serveis socials	38
9. LÍNIES DE TREBALL DE LA COMISSIÓ LOCAL D'ABSENTISME DE MALGRAT DE MAR	40
10. AVALUACIÓ	41
11. BIBLIOGRAFIA	43
Annexos	

1. Presentació

El present document és el producte de l'assessorament tècnic per a la realització del Pla local de prevenció i atenció a l'absentisme escolar de Malgrat de Mar, iniciat al setembre de 2018 fins al maig de 2019, que s'emmarca en els "Projectes de prevenció de l'absentisme i abandonament escolar" que l'Àrea d'Educació, Cultura i Esports de la Diputació de Barcelona posa a disposició dels ens locals de la província.

L'Ajuntament de Malgrat de Mar, a través de la Regidoria d'Educació, va demanar suport tècnic a la Gerència de Serveis d'Educació de la Diputació de Barcelona, per al disseny del Pla local de prevenció i atenció a l'absentisme escolar de Malgrat de Mar. El treball s'ha realitzat de forma participativa a través de la creació de la Comissió Local d'Absentisme, integrada pels agents social i educatius del territori. L'objectiu és actualitzar els criteris d'actuació d'aquests/es implicats en la problemàtica de l'absentisme i l'abandonament escolar al municipi, per tal de proporcionar una resposta coordinada i integral a aquest problema.

La corresponsabilitat entre Administració local i Administració educativa emmarca la intervenció sobre el fenomen de l'absentisme i l'abandonament escolar que obeeix a causes molt complexes i diverses de tipus personal, familiar, social, escolar, comunitari. I sovint són el reflex o símptoma de situacions estructurals de desigualtat socioeconòmica i de diferències en el capital sociocultural de les famílies. És per això que resulta imprescindible realitzar un treball participat entre els agents educatius i socials del territori que permeti dissenyar propostes de prevenció i intervenció conjuntes i coordinades, on s'involucrin les diferents administracions i la comunitat educativa.

L'elaboració d'un Pla municipal d'atenció a l'absentisme escolar a Malgrat de Mar és un pas rellevant per consolidar una estratègia pròpia per a la prevenció i l'atenció a l'absentisme i l'abandonament escolar al municipi. El Pla d'absentisme estableix les bases del circuit de coordinació i intervenció entre els agents educatius i socials, aporta criteris per a la millora en l'atenció a l'absentisme escolar, i pretén obrir un camí de treball futur amb noves estratègies d'intervenció amb altres serveis i recursos del territori per a la seva vinculació per a la prevenció i la millora educativa.

2. Metodologia

2.1 Objectiu de treball

L'objectiu del disseny d'un pla d'absentisme propi al municipi de Malgrat de Mar - Pla local de prevenció i atenció a l'absentisme escolar de Malgrat de Mar - és complementar i actualitzar els criteris d'actuació conjunts i proporcionar-ne de nous per avançar en donar respostes coordinades i integrals a aquest problema a nivell municipal. El pla d'absentisme s'ha treballat a través de la creació de la Comissió Local d'Absentisme integrada per professionals de l'educació, de benestar social, de salut i de seguretat ciutadana

Per ajudar al procés de treball, s'ha partit del *Protocol d'absentisme escolar del Maresme 2008-2009* que es va posar en marxa des del Consell Comarcal del Maresme i que, per qüestions geogràfiques, ha estat el document de referència en l'actuació per als professionals del territori en els darrers anys.

L'Ajuntament de Malgrat de Mar ha facilitat dades educatives generals de partida del curs 2018-2019, amb la totalitat d'alumnat matriculat al municipi que cursa des de P3 fins a Batxillerat i CFGM. Els diferents centres educatius del municipi han facilitat les dades d'absentisme recollides tal i com marca la normativa del Departament d'Educació amb l'objectiu de poder realitzar una anàlisi de la situació de partida.

En les sessions de treball realitzades s'ha treballat, el marc legal i normatiu, la definició de l'absentisme escolar i les tipologies, la identificació de causes i indicadors de risc, les estratègies de prevenció, presentació de bones pràctiques d'altres municipis i de recursos per a la millora educativa, i la coordinació entre Educació i, Policia local i el Centre d'Atenció Primària. S'ha consensuat la intervenció i el circuit a seguir en situacions d'absentisme amb els diferents agents implicats. També s'han consensuat les fitxes de derivació, els models de cartes i altres documents que s'utilitzaran quan s'activi el circuit. Per finalitzar i fruit del procés de treball s'han definit possibles línies d'intervenció futures.

2.2 Agents implicats en el procés de treball

La Comissió Local d'Absentisme està formada per la tècnica auxiliar d'educació, la coordinadora de Serveis Socials, les direccions dels centres educatius de primària i secundària, escola d'adults, EAP i llar d'Infants. Hi ha altres agents socials, com la Policia Local, la Inspecció educativa, el CAP (Centre d'Atenció Primària) i l'auxiliar tècnic de joventut i la tècnica d'inserció laboral que participen i/o col·laboren en algunes sessions segons les temàtiques a treballar. Es tracta, per tant, d'un espai pluridisciplinar on es materialitza la corresponsabilitat educativa.

Nom	Càrrec
Marta Puignou Hernández	Tècnica auxiliar d'educació
Sílvia Comajunconsa Sambeat	Coordinadora de Serveis Socials
Jaume Carles Frisuelos	Dir. INS Ramon Turró i Darder
Josep Ragull Bachiller	Dir. Escoles Fonlladosa
Mònica Herberg Busch	Dira. Escola Vedruna Malgrat
M. Antonia Pelegrín Ramo	Dira. Maristes Sant Pere Chanel
Vicenç Nadal Valiente	Dir. Escola Mare de Déu de Montserrat
Maribel Creus Moreno	Dira. Escola Marià Cubí i Soler
M. Cruz Garzón Membrives	Dira. Llar d'Infants Municipal Els Fesolets
Núria Gibert Lluís	Dira. Escola d'Adults
Elisabet Camacho	Treballadora social EAP
Joaquín Martínez	Inspector Policia Local
Montserrat Tejedor	Dira. ABS Malgrat-Palafolls
Laura Hernández Martí	Cap Infermeria ABS Malgrat-Palafolls
Gemma Binefa	Tècnica d'Inserció Laboral
Jaume Pedemonte	Tècnic de Joventut
Natàlia Gomà	Assessora tècnica, Àrea de Cultura, Educació i Esports. Diputació de Barcelona

La Comissió Local d'Absentisme ha realitzat un treball de col·laboració que ha permès intercanviar opinions i punts de vista així com generar les propostes d'intervenció i el disseny del Pla local de prevenció i atenció a l'absentisme escolar de Malgrat de Mar.

Les trobades realitzades per la Comissió Local d'Absentisme han estat:

Sessió 1 (setembre 2018):

Presentació proposta de treball del Pla local d'absentisme escolar de Malgrat de Mar.

Sessió 2 (octubre de 2018):

Presentació del procés de treball
Definicions i tipologies d'absentisme
Marc normatiu i legal

Sessió 3 (octubre de 2018):

Factors que condueixen a l'absentisme escolar i l'AEP
Els indicadors de risc
L'acció preventiva

Sessió 4 (novembre de 2018):

Treball multidisciplinari amb altres agents socials del territori: Salut, Joventut i Inserció laboral

Sessió 5 (novembre 2018):

Posada en comú dades absentisme del municipi.
Presentació recursos per a la prevenció.
Posada en comú d'exemples de bones pràctiques.

Sessió 6 (gener 2019):

Normativa en absentisme
Inici consens circuit absentisme

Sessió 7 (març 2019):

Definició circuit d'absentisme

Sessió 8 (abril 2019):

Treball col·laboratiu amb la Policia Local

Sessió 9 (maig 2019):

Línies de treball de la Comissió Local d'Absentisme de Malgrat de Mar per al curs 18-19

Funcions i competències dels professionals de l'àmbit educatiu i social

3. Context territorial i educatiu

Malgrat de Mar és el municipi més oriental del Maresme, fa frontera amb la Tordera i la comarca de la Selva. És una població turística, compta amb nombrosos hotels i càmpings i té una extensió de platja d'uns 4,5 km. El desenvolupament de la demografia al municipi ha estat molt ràpid en els últims 40 anys, amb un augment progressiu de la població, ja que el 1958 tenia 5.500 habitants, mentre que a 1 de gener del 2006 la seva població era de 17.531 habitants. A partir de l'any 2008 es van superar els 18.000 habitants fins a establir-se en els anys següents, situant-se en 18.439 habitants l'any 2018.

3.1 Els centres educatius del municipi

Malgrat de Mar compta amb dues llars d'infants, sis centres educatius de primària i secundària i un centre de formació d'adults.

Llars d'infants

Llar d'infants municipal Els Fesolets

Llar d'infants privada Barrufets

Escoles d'educació infantil i primària

Escola Marià Cubí i Soler: Educació Infantil, Educació Primària

Escola Mare de Déu de Montserrat: Educació Infantil, Educació Primària

Institut d'estudis secundaris públics

INS Ramon Turró i Darder: Educació Secundària Obligatòria, Batxillerat, Cicles Formatius de Grau Mitjà, PFI

Centres concertats

Escola Vedruna: Educació Infantil, Educació Primària, Educació Secundària Obligatòria, Batxillerat

Escoles Fonlladosa: Educació Infantil, Educació Primària, Educació Secundària Obligatòria

Col·legi Maristes Sant Pere Chanel: Educació Infantil, Educació Primària, Educació Secundària Obligatòria

Escola Municipal d'Adults de Malgrat Cases dels Mestres

3.2 Dades educatives

EDUCACIÓ INFANTIL	
EI 3	147
EI 4	186
EI 5	195
Total E. Infantil	528
EDUCACIÓ PRIMÀRIA	
1r	166
2n	186
3r	199
4rt	217
5è	199
6è	203
Total E. Primària	1170
EDUCACIÓ SECUNDÀRIA	
1r ESO	239
2n ESO	248
3r ESO	268
4rt ESO	247
Total ESO	1002
BATXILLERAT	
1r BAT	157
2n BAT	138
Total BAT	295
CICLES FORMATIUS GRAU MITJÀ	
CFGM 1r	51
CFGM 2n	56
Total CFGM	107
PFI	16
Nº ALUMNES TOTAL	3118

Font: Servei d'Educació Ajuntament de Malgrat de Mar (curs 2018-2019)

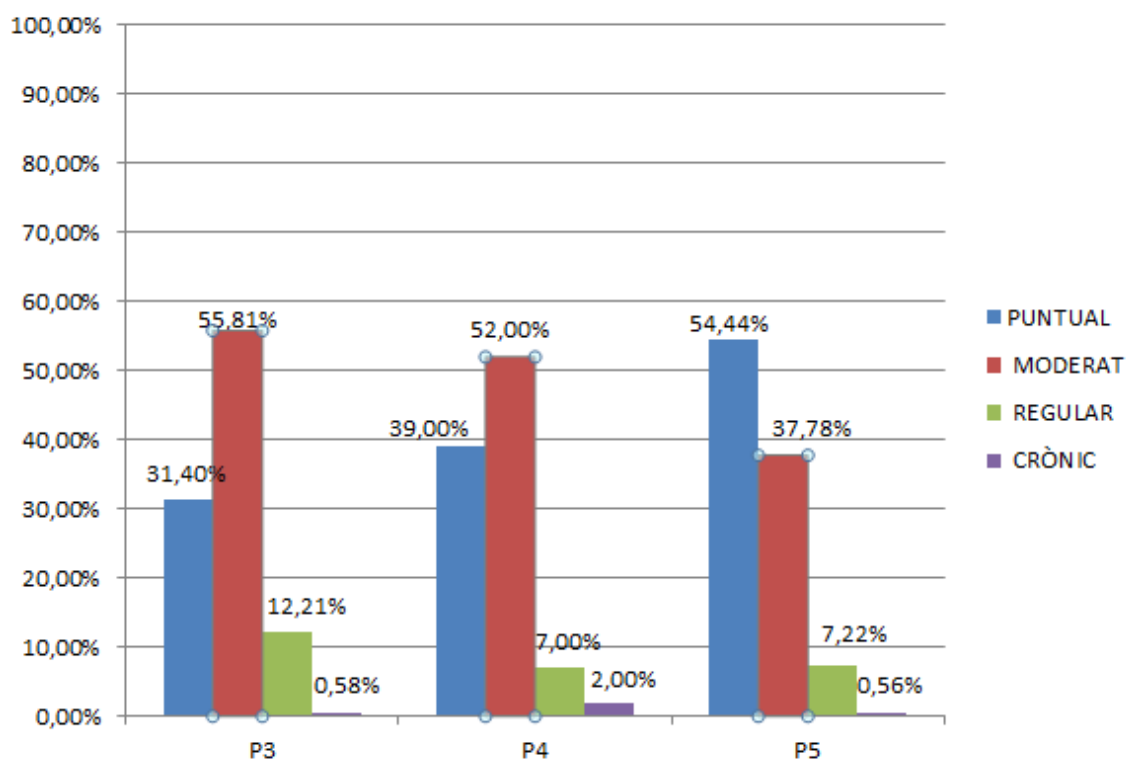
L'alumnat total al municipi de Malgrat de Mar és de 3.118. El total d'alumnat d'educació infantil és de 528 i el d'educació dels sis cursos de primària és de 1.170. Quant a l'alumnat que cursa educació secundària el total és de 1.002 i batxillerat 295. Els alumnes que cursen cicles formatius de grau mitjà són 107 en total i 16 realitzen un PFI.

3.3 Situació d'absentisme al municipi

A continuació es detalla els percentatges totals d'alumnat absentista del municipi de Malgrat de Mar. El còmput s'ha fet seguint les directrius del Departament d'Educació que estableix una classificació de les tipologies per a tots els centres de Catalunya. Es refereixen al total d'absències mensuals de cada alumne/a i s'han calculat als percentatges corresponents. Totes les dades presentades han estat recollides pels centres educatius del municipi.

Educació Infantil

CURSOS	PUNTUAL	MODERAT	REGULAR	CRÒNIC	TOTALS
P3	54	96	21	1	172
P3	31,40%	55,81%	12,21%	0,58%	
P4	78	104	14	4	200
P4	39,00%	52,00%	7,00%	2,00%	
P5	98	68	13	1	180
P5	54,44%	37,78%	7,22%	0,56%	



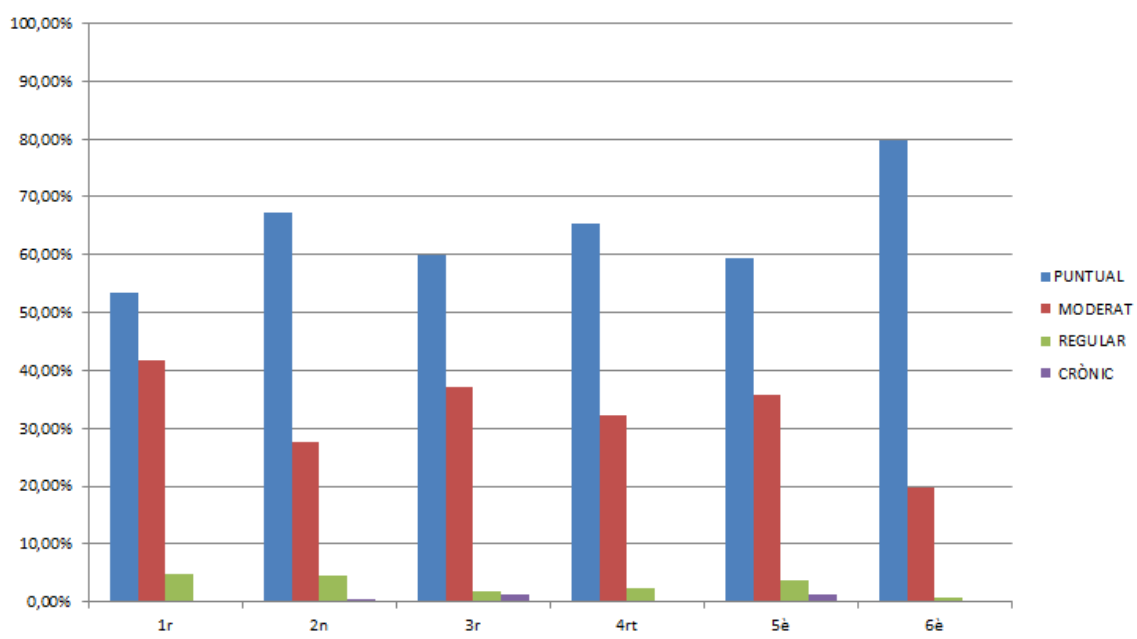
Font: Elaboració pròpia a partir de les dades facilitades pels centres educatius del municipi.

En l'etapa d'educació infantil, l'absentisme puntual se situa en un 31,40% a P3, un 39% a P4 i un 54,44%. Cal destacar que aquest tipus d'absentisme va associat generalment als retards de

primera hora. Podem observar que a P3 l'absentisme moderat és el més elevat 55,81% a P4 és de 52% i a P5 descendeix al 37,78%. Hi ha una progressió en positiu a mesura que els infants es van fer més grans i el sistema immunitari és més fort, ja que en aquestes etapes l'absentisme està molt lligat a les malalties comunes. Cal destacar els casos d'absentisme regular (12,21% a P3, 7% a P4 i 7,22% a P5) i crònic que a P4 és del 2% (4 alumnes). Són casos a fer seguiment i acompanyament a les famílies amb una visió multidisciplinària en la transició cap a l'etapa d'educació primària.

Educació primària

CURSOS	PUNTUAL	MODERAT	REGULAR	CRÒNIC	TOTALS
1r	78	61	7	0	146
1r	53,42%	41,78%	4,79%	0,00%	
2n	122	50	8	1	181
2n	67,40%	27,62%	4,42%	0,55%	
3r	103	64	3	2	172
3r	59,88%	37,21%	1,74%	1,16%	
4rt	107	53	4	0	164
4rt	65,24%	32,32%	2,44%	0,00%	
5è	100	60	6	2	168
5è	59,52%	35,71%	3,57%	1,19%	
6è	122	30	1	0	153
6è	79,74%	19,61%	0,65%	0,00%	



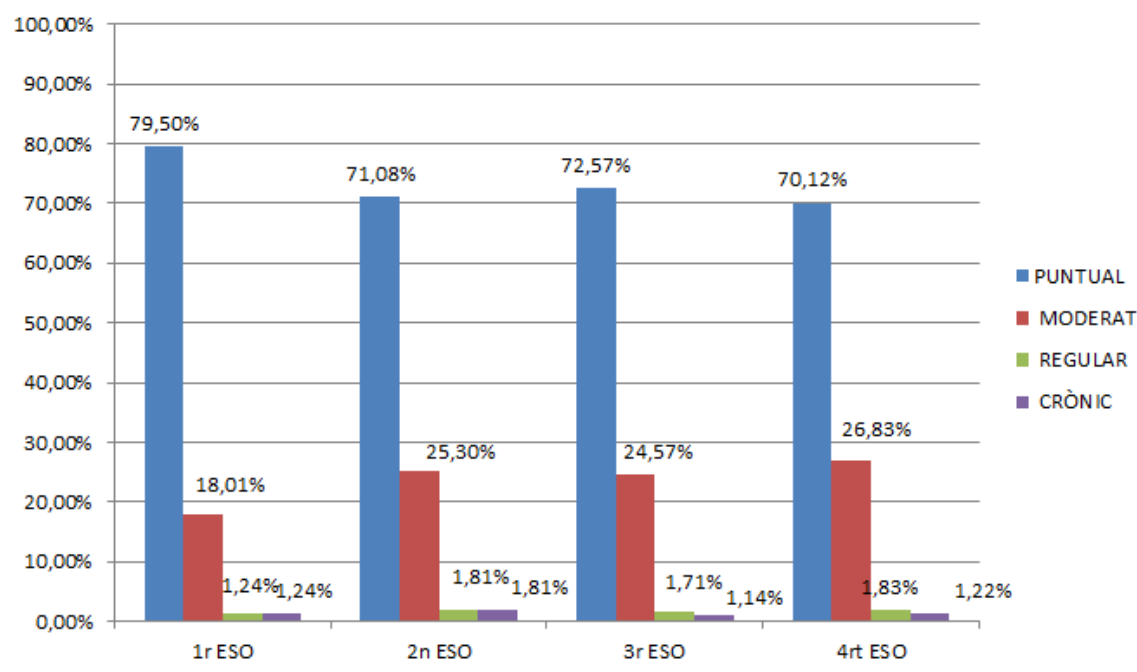
Font: Elaboració pròpia a partir de les dades facilitades pels centres educatius del municipi.

En l'etapa d'educació primària, podem comprovar que l'absentisme puntual oscil·la entre el 52,73% a 1r i el 79,74% a 6è, sent aquest el valor més alt de tot el cicle. L'absentisme moderat d'aquesta etapa, trobem que a 1r és el més alt amb un 41,78%. De 2n a 5è els valors oscil·len entre el 27,62% i el 35,71%. L'absentisme regular a 1r de primària és de 4,79%, hi ha un

descens en positiu d'aquest tram al finalitzar 6è de primària situant-se en un 0.65%. Els casos crònics que situen al voltant del 1%.

Educació Secundària

CURSOS	PUNTUAL	MODERAT	REGULAR	CRÒNIC	TOTALS
1r ESO	128	29	2	2	161
1r ESO	79,50%	18,01%	1,24%	1,24%	
2n ESO	118	42	3	3	166
2n ESO	71,08%	25,30%	1,81%	1,81%	
3r ESO	127	43	3	2	175
3r ESO	72,57%	24,57%	1,71%	1,14%	
4rt ESO	115	44	3	2	164
4rt ESO	70,12%	26,83%	1,83%	1,22%	

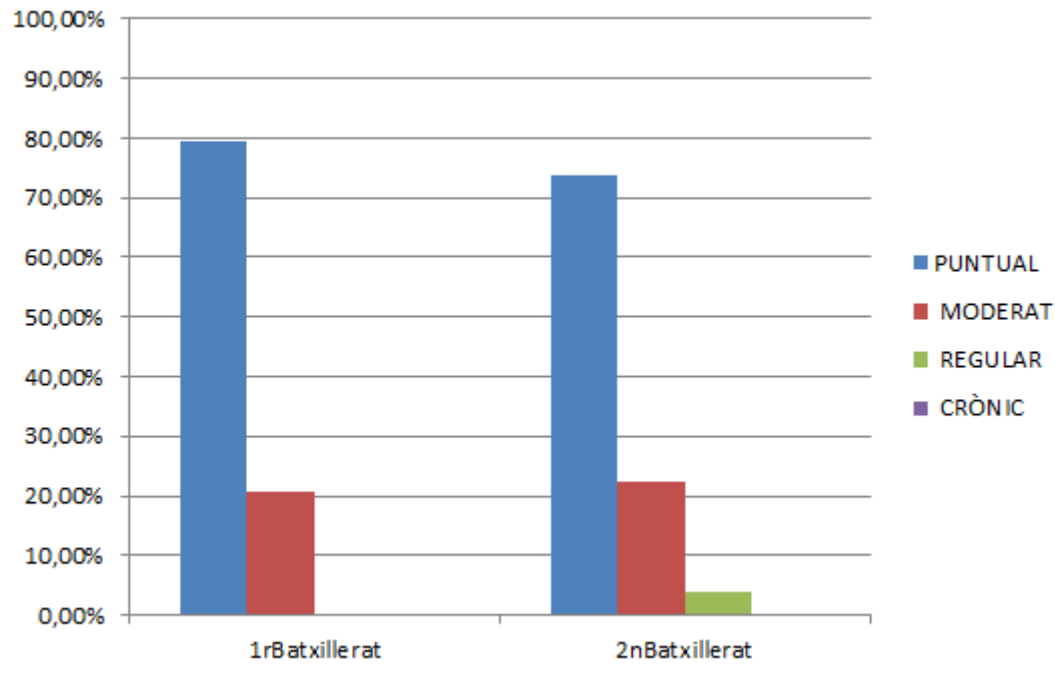


Font: Elaboració pròpia a partir de les dades facilitades pels centres educatius del municipi.

En l'etapa d'educació secundària, l'absentisme puntual és del 79.50% a 1r, 71,08 a 2n, 72,57% a 3r i 70.12% a 4rt. L'absentisme moderat se situa al 18% a 1r, 25,30% a 2n, 24,57 a 3r i 26,83% a 4rt. Si comparem les dades obtingudes a l'etapa anterior, veiem que hi ha més absentisme puntual i que el moderat descendeix respecte l'etapa de primària, exceptuant a 4rt d'ESO on el percentatge se situa en el 26.83%. En el tram regular i crònic és inferior al 2% i ens trobem amb 2 o 3 casos a cada curs.

Batxillerat

CURSOS	PUNTUAL	MODERAT	REGULAR	CRÒNIC	TOTALS
1rBatxillerat	111	29	0	0	140
1rBatxillerat	79,29%	20,71%	0,00%	0,00%	
2nBatxillerat	99	30	5	0	134
2nBatxillerat	73,88%	22,39%	3,73%	0,00%	



Font: Elaboració pròpia a partir de les dades facilitades pels centres educatius del municipi.

En l'etapa de batxillerat l'absentisme en el tram puntual és del 79,29% a 1r i d'un 73,88%. El moderat és del 20,71% a 1r i del 22,39% a 2n. Ens trobem amb un 3.73%, és a dir, 3 casos de regulars. Cal destacar que en aquesta etapa no hi ha casos crònics.

4. Marc legal i normatiu

D'acord amb el marc legal i normatiu vigent, el dret a l'educació és un dret de plena ciutadania i, per tant, l'escolarització dels infants i adolescents és una obligació. Cal vetllar per aquest dret des de les administracions públiques.

Els drets entorn a l'educació dels menors es regeixen per una normativa internacional, nacional, autonòmica i local. En l'**Annex 1** es presenta el conjunt de normes que conformen el marc legal del dret a l'educació, i les lleis relacionades amb la protecció de la infància segons els seus àmbits territorials d'aplicació. De la normativa es ressalten aquells apartats i articles que es relacionen més directament amb el tema del present document: prevenció i atenció a l'absentisme i abandonament escolar.

Així també al llarg del document introduïrem apartats del que diu la normativa, per tal d'emmarcar legalment els procediments a seguir.

5. Marc de referència per a l'actuació

5.1. Definicions

Què entenem per absentisme escolar? Tots els centres i els agents educatius i socials implicats entenen el mateix? S'està recollint la informació sota els mateixos paràmetres? Hi ha altres situacions associades que s'han de considerar? Què es considera una falta justificada i no justificada d'un alumne?

Què diu la normativa?

L'absentisme escolar és la no assistència reiterada i no justificada de l'alumne en edat d'escolarització obligatòria al centre educatiu en què està matriculat, tot i que hi ha altres realitats, que sovint s'inclouen dins aquest terme, com l'abandó, la no-escolarització o la desescolarització¹:

- **La no escolarització:** Fa referència a aquell alumnat que no es troba matriculat en cap centre educatiu. Sovint es tracta d'un fenomen que es dóna entre alguns joves

¹ Instruccions inici de curs Departament d'Ensenyament de la Generalitat de Catalunya. Resolució de 20 de juny de 2018, per la qual s'aproven els documents per a l'organització i la gestió dels centres per al curs 2018-2019.

adolescents nouvinguts, en edats d'escolarització obligatòria, que no han estat mai matriculats a cap centre.

- **La desescolarització:** Generalment es dona entre l'alumnat de 12 i 16 anys que, tot i no haver superat el temps d'escolarització obligatòria, deixen d'assistir a classe. Es tracta de situacions que tendeixen a donar-se en el trànsit de l'escola primària al centre de secundària.

- **L'abandonament escolar:** És la ruptura definitiva de l'alumnat amb l'escola tot i que hi continua matriculat.

5.2. Tipologies d'absentisme escolar

L'establiment d'una categorització de l'absentisme escolar segons una sèrie de tipologies preestablertes pel Departament d'Educació, ha de facilitar la recollida de les dades i la seva anàlisi posterior per a l'elaboració d'un diagnòstic de la situació de l'absentisme al territori.

L'absentisme obeeix a causes molt complexes i diverses de tipus personal, familiar, social, escolar, comunitari. I sovint són el reflex o símptoma de situacions estructurals de desigualtat socioeconòmica, de diferències en el capital sociocultural de les famílies, per la qual cosa resulta imprescindible realitzar una diagnosi acurada de les causes. És necessari un enfocament sistèmic de les causes de l'absentisme, sobre els contextos personals, familiars i escolars ens els que es produeix l'absentisme, sota la influència de variables socioeconòmiques (precarietat econòmica i marginació social), Garcia Maribel (2013)

El Departament d'Educació estableix una classificació de les tipologies per a tots els centres de Catalunya. Aquestes tipologies establertes es refereixen al total d'absències mensuals de cada alumne/a i són les següents:

1) **Puntual:** Es produeix esporàdicament i no s'observa continuïtat. Absència de menys del 5% de faltes mensuals, sense regularitat mensual.

2) **Moderat:** Més regular i amb freqüència més elevada. Absències entre el 5% i el 25% de les sessions lectives de matí i tarda durant el mes.

3) **Regular:** Absències que oscil·len entre el 25% i el 75% de les sessions lectives de matí i tarda durant el mes.

4) **Crònic:** Absències de més del 75% de les sessions lectives de matí i tarda durant el mes. En el cas d'un 100 % de faltes d'assistència sense justificar, es considerarà abandonament escolar prematur.

1. PUNTUAL (menys del 5 % de faltes)	2. MODERAT (5 % - 25 % de faltes)	3. REGULAR (25 % - 75 % de faltes)	4. CRÒNIC (75 % - 100 % de faltes)
1 dia per mes, sense regularitat mensual, o bé	Entre 1 i 5 dies per mes, o bé	Entre 6 i 15 dies per mes, o bé	Entre 16 i 20 dies per mes, o bé
Menys de 6 sessions lectives per mes, sense regularitat mensual	Entre 6 i 29 sessions lectives per mes	Entre 30 i 89 sessions lectives per mes	Entre 90 i 120 sessions lectives per mes

- Es considera una falta sencera l'absència de matí i tarda (es comptabilitza mitja falta l'absència de matí i mitja falta l'absència de tarda).

Altres tipologies i situacions a considerar en l'absentisme

Altres tipologies i situacions que no es recullen en la categorització prèvia presentada però que és important considerar ja que poden afectar l'escolaritat o bé poden ser indicatives de risc d'aparició d'altres situacions d'absències més importants, i que per tant requeririen d'atenció i seguiment són les següents:

Alumnat il-localitzable: Poden ser casos de desescolarització, per la qual cosa cal una actuació específica, ja que el centre educatiu no té elements per actuar ni amb l'alumnat ni amb la seva família.

Absentisme intermitent: Es produeix a temporades, per causes familiars o laborals. S'inclouen les absències per vacances i viatges fora de temporada, les quals es presenten especialment en famílies d'origen immigrant. Aquest tipus d'absentisme és freqüent a la comarca.

Retards o faltes de puntualitat: Els retards o faltes de puntualitat són tipus de comportament que encara que no es registren com absentisme, s'han de tenir en consideració.

Absències justificades en excés: Es tracta d'absències reiterades i justificades per la família però que pel volum que representen en el temps escolar, poden suposar un problema i afectar a la normal escolarització de l'infant o jove.

Faltes no justificades per la família: Són aquelles faltes sense el justificant familiar corresponent.

5.3. Faltes d'assistència i la seva justificació

En relació a les faltes d'assistència i la seva justificació, a la Comissió Local d'Absentisme, s'han remarcat els aspectes següents:

- Cada centre pot decidir què és i què no és una falta justificada
- Ha d'estar per escrit en les normes d'organització i funcionament del centre (NOFC)
- Les famílies i l'alumnat n'han d'estar informats
- La valoració de les situacions i justificacions, dependrà del criteri del tutor/a com a professional que coneix la situació particular de l'alumne/a i la família
- En la justificació de les faltes d'assistència per part de la família, seran molt importants els documents que les acrediten, especialment quan es tracti de faltes reiterades. Quan es tracti de casos per malaltia s'establirà coordinació/col·laboració amb el CAP per tal de consultar el criteri del professional mèdic.

Algunes orientacions

- Faltes justificades per la família, i acceptades

Es consideren faltes justificades situacions mèdiques, judicials, tramitació de documents oficials. La forma com s'ha de justificar aquestes faltes és amb documents acreditatius. També poden haver-hi situacions familiars de força major, sent molt important el coneixement que el/la tutor/a tingui de la situació de l'alumne/a i la seva família.

- Faltes justificades per la família que requereixin atenció i seguiment

Les faltes d'assistència per acompanyar els pares, mares o tutors legals a qualsevol activitat laboral o gestió a realitzar pels mateixos (traduir converses o documents, etc.): cuidar germans menors, fer tasques domèstiques i per viatges fora de temporada, justificats per la família.

- Faltes no justificades per la família

Són aquelles faltes sense el justificant familiar corresponent.

6. Funcions i competències dels professionals de l'àmbit educatiu i social

A continuació es presenta un recull i proposta de les funcions i competències dels diferents agents implicats en l'àmbit escolar en la prevenció de l'absentisme, de dintre i fora dels centres educatius. Aquestes funcions han estat extretes de les recomanacions del Departament d'Educació² a l'Absentisme-Eines, recursos i models³, així com d'altres fonts documentals.

Equip directiu:

- Impulsar mesures preventives (organitzatives, formatives, metodològiques, etc.)
- Vetllar perquè els/les tutors/es i el professorat facin una detecció i seguiment acurat de l'alumnat en risc d'absentisme.
- Designar el referent del centre a la Comissió Social.
- Informar-ne el Consell Escolar del centre.
- Crear i/o aprofitar les comissions específiques des de les quals abordar les respostes a l'absentisme escolar.

Escola d'adults

- Informar la família de la situació d'absentisme
- Informar-ne el Claustre de professorat
- Impulsar mesures preventives (organitzatives, formatives, metodològiques, etc.)
- Controlar l'assistència i informar-ne els tutors/tutores.
- Detectar l'absentisme i les problemàtiques associades.
- Acollir l'alumnat absentista quan retorna a l'aula

Llar d'infants

- Controlar l'assistència i informar-ne els/les tutors/tutores.
- Detectar l'absentisme i les problemàtiques associades.
- Acollir l'alumnat absentista quan retorna a l'aula
- Treballar coordinadament amb Serveis Socials en casos de risc

² Ídem 7.

³

<http://xtec.gencat.cat/ca/centres/projeducatiu/convivencia/recursos/resconflictes/absentisme/eines/>

Professorat:

- Controlar l'assistència i informar-ne els/les tutors/tutores.
- Detectar l'absentisme i les problemàtiques associades.
- Acollir l'alumnat absentista quan retorna a l'aula

Tutor/a

- Desenvolupar el Pla acció tutorial.
- Vetllar per l'acollida de l'alumnat absentista quan retorna a l'aula.
- Fer el seguiment individualitzat de l'alumnat absentista i de la seva evolució personal, acadèmica i social.
- Mantenir relació amb la família.
- Informar el referent de les situacions detectades i de les intervencions fetes, així com de les no resoltes al referent del centre per a la posada en marxa del circuit corresponent.

Referent del centre a la Comissió Social (Preferentment un membre de l'equip directiu)

- Aglutinar la informació sobre l'absentisme per tal que la comissió de centre decideixi les intervencions que s'han de realitzar per part dels diferents professionals.
- Fer de nexa entre les intervencions externes i els/les tutors/tutores.
- Fer el seguiment de les intervencions de l'alumnat amb què s'ha treballat.
- Servir de nexa amb la comissió social de centre.

Inspecció educativa

- Assessorar els centres educatius del municipi.
- Fer el seguiment i control de l'absentisme al municipi.

Tècnica d'educació

- Gestionar els recursos municipals disponibles per poder intervenir en l'absentisme escolar.
- Convocar el grup de treball d'absentisme.

Equip de Serveis Socials Bàsics

- Participar en la Comissió Social
- Intervenir de manera prioritària en els casos d'absentisme escolar, en el procés general de prevenció i reducció de l'absentisme i en el seguiment de l'alumnat que acordi la Comissió Social.
- Participar en l'elaboració de plans específics de seguiment de l'alumnat i famílies absentistes.
- Intervenir directament amb l'alumnat i amb les famílies en aquells casos en què es decideixi a la Comissió Social del Centre.
- Educador/a Socials de l'Equip Bàsic d'Atenció Social del municipi, seran el referent pel/per al centre, pels/per als diferents professionals i per/per a les famílies, en aquells casos d'alumnat i famílies en seguiment de Serveis Socials.
- Poder participar en les sessions de coordinació amb els equips docents, i de cicle, etc. quan es cregui oportú.

EAP

- Intervenir directament en la situació de l'alumnat i de la família davant la demanda del centre educatiu.
- Donar suport a l'escola per valorar les causes de l'absentisme en cada cas, i la intervenció pedagògica per pal·liar-les.
- Garantir que, des de l'àmbit de l'ensenyament, s'esgotin tots els recursos i intervencions possibles per eliminar l'absentisme incipient.
- Documentar la intervenció.
- Informar la comissió social d'aquelles intervencions que han resultat positives i elaborar un pla de treball conjunt en aquells casos en què persisteix l'absentisme, un cop feta la intervenció preventiva.

Polícia Local

- Detectar nens i adolescents al carrer en horari lectiu.
- Documentar les intervencions realitzades.
- Trucar al centre educatiu per comprovar si l'alumnat està expulsat. Si no està expulsat s'acompanya l'alumnat detectat cap al centre escolar. És el centre educatiu qui informa la família i decideix segons els indicadors de risc, si

l'absentisme pot tenir causes de tipus escolar o de risc social i familiar. Si hi ha causes de risc familiar es derivarà a l'Equip Bàsic d'Atenció Social. Quan l'alumnat està expulsat, aquest pot estar pel carrer.

- Fer arribar, sempre que sigui possible, la citació d'absentisme a la família en cas que no hagin assistit a les entrevistes amb l'Equip Bàsic d'Atenció Social. Segons la tipologia del cas es valorarà entre els professionals quin tipus de citació és més adequada.

La funcions de l'EAIA i la Fiscalia estan extretes del treball de Garcia M. (2013) Definiendo competencias: agentes y funciones p.147 a "Absentismo y abandono escolar"

EAIA

- *Els EAIA reben els casos en situació de desemparament o en risc d'estar-hi que detecten els serveis socials bàsics, les instàncies judicials o policials o la Direcció General d'Atenció a la Infància i l'Adolescència.*
- *Fan el diagnòstic, la valoració dels infants i del seu entorn sociofamiliar, i proposen les mesures més adequades per a cada cas.*
- *Elaboren plans de millora per a l'infant i la seva família*
- *Fan el seguiment i l'acompanyament un cop s'han aplicat les mesures proposades, tant si estan en el nucli familiar com en un centre o en una família d'acollida.*
- *Es coordinen amb els altres equips i serveis del seu territori que també intervenen en l'atenció als infants en desemparament*
- *Ofereixen assessorament tècnic als serveis bàsics d'atenció social.*

Fiscalia

- *Impulsar i participar en l'adopció de protocols i convenis de coordinació i col·laboració amb els altres organismes implicats en la reforma i protecció dels/de les menors.*
- *Establir els contactes institucionals precisos amb les instàncies judicials, policials, administratives, educatives, col·legis d'advocats i procuradors, i altres col·lectius o entitats implicades o afectades, públiques o privades, a fi de mantenir una cooperació eficaç en matèries relacionades amb la responsabilitat penal, la protecció i la promoció dels drets fonamentals dels menors.*

Salut

- *Informar, si escau, de la detecció de problemàtiques associades a l'absentisme escolar.*
- *Informar, als equips directius i referents d'absentisme dels centres educatius quan aquests ho requereixin davant d'absències reiterades i justificades en excés per la família però que pel volum que representen en el temps escolar, poden suposar un problema i afectar a la normal escolarització de l'infant o jove.*

7. La intervenció en cas d'absentisme:

Absentisme d'alumnes. Què diu la normativa?⁴

Cada centre dissenya i implementa estratègies i actuacions per prevenir, diagnosticar i actuar d'una manera precoç contra l'absentisme escolar. Aquestes actuacions es duen a terme coordinadament amb els serveis educatius del Departament d'Educació i els serveis socials del municipi, i inclouen mecanismes per prevenir i detectar l'absentisme, analitzar factors de risc i aplicar protocols d'intervenció i mesures pedagògiques per garantir l'èxit en el retorn dels alumnes absentistes al centre, mesures organitzatives i metodològiques per millorar-ne l'assistència a classe i processos de reflexió sobre els resultats obtinguts.

Quan es detecta un cas d'absentisme escolar, el centre educatiu s'ha de posar en contacte amb el pare, mare o tutor o tutora legal per informar-los de la situació i recordar-los l'obligació de vetllar per l'escolarització correcta dels fills.

El Departament d'Educació posa a l'abast de tots els centres eines i recursos per treballar l'absentisme mitjançant l'aplicació informàtica per elaborar el projecte de convivència⁵

Els centres públics tenen disponible l'aplicació informàtica al Portal de centres⁶ i els privats, els de titularitat d'altres departaments i els de titularitat municipal, al Portal de centre d'altres titularitats⁷.

⁴ Instruccions inici de curs Departament d'Ensenyament de la Generalitat de Catalunya. Resolució de 22 de juny de 2017, per la qual s'aproven els documents per a l'organització i la gestió dels centres per al curs 2017-2018, (p. 1). Aquestes instruccions s'han de revisar cada any, per tal de tenir en compte les modificacions.

⁵ <http://www.xtec.gencat.cat/ca/centres>

⁶ <http://www.educacio.gencat.cat/portal>

⁷ Ídem referencia 5

Si d'aquestes actuacions no en resulta la rectificació del comportament absentista, el director o directora del centre educatiu ha de comunicar, per escrit, la situació d'absentisme als serveis socials del municipi. D'aquesta comunicació, n'ha de quedar una còpia arxivada al centre, a disposició de la Inspecció d'Educació.

Si aquestes actuacions no han resultat de manera efectiva la situació d'absentisme, els directors dels centres educatius n'han d'informar el director o directora dels Serveis Territorials, per tal que, si escau, ho posi en coneixement de la Direcció General d'Atenció a la Infància i l'Adolescència (DGAIA) del Departament de Treball, Afers Socials i Famílies.

Si hi ha alumnes il·localitzables matriculats al centre educatiu, amb les famílies dels quals tampoc no es pot contactar, els directors dels centres educatius han d'informar-ne el director o directora dels Serveis Territorials, per comprovar un possible canvi de matrícula no notificat i determinar, si cal donar de baixa d'ofici l'alumne. Els directors dels centres n'han d'informar també els serveis socials perquè facin les actuacions oportunes.

El procediment d'actuació detallat en situacions d'absentisme de l'alumne s'ha d'explicitar en les normes d'organització i funcionament del centre.

El centre escolar és l'espai primordial d'atenció i intervenció des del qual articular les respostes a les necessitats i característiques de l'alumne absentista o susceptible de ser-ho.

Des del centre cal articular les actuacions socioeducatives complementàries de treball en xarxa.

L'absentisme té diferents tipologies, des del puntual fins al crònic, per la qual cosa, el centre educatiu amb la xarxa d'agents educatius i socials del seu entorn, ha de tenir en compte les diferents tipologies a l'hora de dissenyar protocols d'actuació. Així també, les respostes davant l'absentisme no poden focalitzar-se en l'alumne/a absentista com a problema sinó en l'entorn en què es produeix, incidint i analitzant les causes de l'absentisme més enllà de les intervencions normatives i reactives que poden acabar cronificant-lo (Projecte de convivència i èxit educatiu del Departament d'Ensenyament, 2017, pàg 236).

Assistència dels alumnes

Què diu la normativa?⁸

El centre ha de disposar de mecanismes efectius de control de l'assistència a classe i de seguiment dels alumnes.

En el cas dels alumnes menors d'edat, el centre ha de comunicar periòdicament i de manera sistemàtica les faltes d'assistència no justificades a les famílies.

En el cas d'absències repetides, dins el marc d'actuacions previst per a aquests casos al centre, s'ha de procurar en primer lloc la solució del problema amb l'alumne i el pare, mare o tutors legals, i, si cal, s'ha de sol·licitar la col·laboració dels professionals dels serveis educatius i dels serveis socials del municipi.

El centre escolar és l'espai primordial d'atenció i intervenció des del qual articular les respostes a les necessitats i característiques de l'alumne absentista o susceptible de ser-ho. A partir del centre, cal articular les actuacions socioeducatives complementàries de treball en xarxa.

A la web del Departament d'Educació, desplegant el menú centres, i en aquest projecte educatiu/recursos/resolució de conflictes/absentisme/eines, estratègies i models, es poden trobar recursos actualitzats elaborats pel Departament per orientar el treball de l'absentisme en els centres educatius.

<http://xtec.gencat.cat/ca/centres/projeducatiu/convivencia/recursos/resconflictes/absentisme/eines/recursosdepartament/index.html>

Tal com es planteja al projecte de convivència i èxit educatiu, del Departament d'Educació (2018), l'absentisme té un gran ventall, des del puntual al crònic, per la qual cosa, el centre educatiu amb la xarxa d'agents educatius i socials del seu entorn, ha de tenir en compte les diferents tipologies a l'hora de dissenyar protocols d'actuació.

7.1 Detecció i diagnòstic:

La intervenció directa en els casos d'absentisme comença en la fase de detecció i diagnòstic a partir del control sistemàtic de l'assistència i de l'observació dels factors de risc i de l'anàlisi de les causes.

⁸ Idem referència 2

L'agilitat i la immediatesa han de guiar l'actuació en aquesta primera fase de detecció i diagnòstic, amb la finalitat de conèixer com més aviat millor la situació i reconduir-la per evitar que s'agreugi i esdevingui una situació crònica d'absentisme.

Les pautes d'actuació del centre respecte al control de l'assistència i l'observació dels factors de risc i l'anàlisi de les causes, són les següents:

- Control d'assistència diari i sistemàtic per part dels docents i el tutor/a d'aula. Es registren les absències de tots els alumnes (eina de control de l'assistència). També es registren els retards fent ús de la plataforma de gestió de centre i-EDUCA. A l'INS Ramon Turró i Darder totes les incidències registrades (assistència i altres incidències escolars com són els retards, manca de material i deures i incidències disciplinàries) es comuniquen cada dia a les famílies, al correu que les famílies han proporcionat a l'inici de curs, el qual usualment està associat al mòbil familiar.
- Control acumulatiu de l'assistència (setmanal i mensual) i de les justificacions. El/la tutor /a fa una anàlisi del recull acumulatiu setmanal i mensual, on es poden observar les absències, les justificacions, els retards, i que serveix per classificar els casos segons la intensitat de l'absentisme.
- Centralització de la detecció de l'absentisme per part del referent d'absentisme de centre. Els tutors/es traspassen les situacions detectades en els reculls acumulatius al referent d'absentisme de centre, que ha de portar un control sistemàtic dels casos d'absentisme al centre i les seves diferents intensitats.
- La diagnosi segons tipologia i segons factors de risc la fan el/la tutor/a i el referent d'absentisme del centre. Així també activen les mesures d'intervenció segons tipologia.
- Observació de factors de risc i les causes d'absentisme escolar

Els factors de risc que poden condicionar l'absentisme escolar als centres del municipi, poden estar centrats en:

- **La família:** baix capital cultural i social de les famílies, desestructuració familiar, dificultats dels pares (disminució, malalts físics o mentals), dificultats econòmiques, canvis de domicili familiar, baixa formació, manca de valoració i recolzament a la tasca que fa l'escola, poc coneixement dels centres i del sistema educatiu, manca d'expectatives respecte al futur, separacions amb poca entesa, sobreprotecció, situacions d'organització familiar (nens que es queden sols als

matins perquè els pares treballen, que acompanyen als adults al metge...), manca de xarxa familiar o amistats, escletxa digital.

- **L'alumne/a:** consum de droga, falta de motivació i d'hàbits escolars, manca d'autoestima i de perspectives en torn a la formació i a la inserció laboral, dificultats en les relacions amb els iguals per assetjament, estigmatització i falta de connexió amb els companys, necessitats educatives especials.

- **El centre educatiu:** Falten recursos econòmics i humans per donar resposta a totes les necessitats de l'alumnat (baixa motivació, dificultats econòmiques per comprar el material escolar...), dificultat per treballar conjuntament amb famílies que mostren una manca de valoració cap a l'escola i l'escolaritat dels fills.

- **L'entorn:** entorn social i urbanístic deficitari, normes i valors del grup d'iguals.

S'ha de valorar tant la conducta de l'alumne/a com la situació familiar. És important que el professorat i tutor, acordin prèviament com faran aquesta observació i registre. A la Comissió Local es va treballar la plantilla d'indicadors de risc i es va suggerir com a eina per recollir aquesta informació ([Annex 2](#)).

Les actuacions que cal dur a terme a partir de l'anàlisi d'aquests indicadors de risc i de les causes que provoquen l'absentisme han de configurar el Pla d'actuació individual i familiar (PAIF).

Les actuacions davant situacions d'absentisme tindran en compte les variables següents:

- ✓ La **periodicitat** del fenomen.
- ✓ L'observació dels **indicadors de risc i l'anàlisi de les causes** .

En termes generals:

- **En els casos d'absentisme puntual i intermitent així com per a les absències justificades en excés i els retards reiterats**, la intervenció és preventiva fonamental.
- **En els casos d'absentisme moderat, regular i crònic**, una intervenció molt més coordinada entre els diferents agents que en tinguin incidència és fonamental.

7.2 Pla d'actuació individual i Familiar (PAIF)

- La detecció d'absentisme escolar en un alumne/a ha de donar lloc a l'elaboració d'un PAIF, que ha d'assegurar que les accions que dugui a terme el centre i altres agents educatius i socials es planifiquen de manera coordinada i es reforcen mútuament.
- El PAIF s'ha d'iniciar amb la citació de la família per part del tutor/a per informar-la de les faltes i de l'obligatorietat de l'assistència. Paral·lelament al contacte amb la família, i aprofitant la informació que s'obtingui sobre la situació familiar i personal de l'alumne, s'han d'analitzar els indicadors de risc, la tipologia d'absentisme que presenta l'alumne/a i les possibles causes.
- En aquells casos en què es requereixi una intervenció coordinada amb altres professionals externs, s'acordaran les actuacions que realitzarà cada professional i es vetllarà pel seu compliment posant en antecedent la resta d'agents educatius, socials i de salut si s'han aconseguit o no els acords i en quin moment del procés s'està duent.

7.3 Casos no resolts

- Els casos que després d'haver-hi intervingut els agents i recursos previstos no es resolguin, han de ser comunicats pel centre educatiu a la Inspecció educativa i la Direcció dels Serveis Territorials.
- En cas que la situació no es modifiqui, i l'alumne/a continuï la seva conducta absentista, la família podrà ser citada des de Serveis Socials i/o la Direcció dels centres educatius a consensuar per informar-la de la seva obligació de garantir l'assistència de l'infant o jove a l'escola i les mesures legals i/o tècniques que s'adoptaran si no es compleix aquesta assistència. Es valorarà si és necessari que la Policia Local porti la citació al domicili particular de la família en qüestió.
- Si hi ha situacions de desemparament, la Comissió Local d'Absentisme posa en coneixement a la Fiscalia de menors. L'objectiu principal és poder reconduir la situació i que l'alumne/a torni a l'escola.

Punts clau de la intervenció (resum)

Detecció i diagnosi: Es fa d'acord amb les tipologies d'absentisme definides i els indicadors de risc i les causes que el produeixin.

Pla d'Actuació Individual i Familiar (PAIF): Eina de treball coordinat del cas, i que implica diferents agents educatius i socials, amb les funcions pautades.

Casos no resolts: Pauta d'actuació amb els casos que no es resolen, i pel seu seguiment.

Comissions o espais on es treballin els casos coordinadament: S'estableixin acords de qui, com s'ha d'intervenir així com del seguiment del cas.

• Pautes d'actuació en altres situacions

- **Alumnat il·localitzable:** Poden ser casos de desescolarització, per la qual cosa cal una actuació específica.
Si hi ha alumnes il·localitzables que consten com a matriculats al centre educatiu i amb les famílies dels quals no s'aconsegueix contactar, les direccions dels centres educatius n'han d'informar el director o directora dels serveis territorials (...), per comprovar un possible canvi de matrícula no notificat i determinar, si escau, donar de baixa d'ofici l'alumne.
- **L'abandó escolar:** És la ruptura definitiva de l'alumnat amb l'escola tot i que hi continua matriculat. S'ha de mirar el circuit d'actuació en els casos no resolts. Si tenen els 16 anys fets, s'ha de fer l'acompanyament des dels serveis d'educació municipals i buscar les alternatives més adients.
- **La no escolarització:** Fa referència a aquell alumnat que no es troba matriculat en cap centre educatiu. Sovint es tracta d'un fenomen que es dona entre alumnes de P3 que no han estat assignats a l'escola que desitjava la família, o bé famílies que consideren que els infants són massa petits per començar l'escola.
- **La desescolarització:** Generalment és dona entre l'alumnat de 12 i 16 anys que, tot i no haver superat el temps d'escolarització obligatòria, deixen d'assistir a classe. Es tracta de situacions que tendeixen a donar-se en el trànsit de l'escola primària al centre de secundària.

8. El circuit d'intervenció

Tal com indica Garcia M. (2013) és de gran rellevància disposar d'un protocol consensuat que orienti els processos de detecció, intervenció, seguiment i traspàs d'informació als diferents professionals que intervenen. Per aquest motiu, resulta rellevant dissenyar un circuit que contempli la detecció de situacions d'absentisme, les intervencions seguides per als diferents professionals i comissions i el seguiment d'aquestes.

Consideracions

Cal considerar que des de la CLA s'ha cregut necessari unificar un sol circuit a nivell municipal. Per a fer-ho s'ha partit del Protocol d'absentisme del Maresme 2008, del Protocol de seguiment de l'absentisme escolar de l'INS Ramon Turró i Darder, el Protocol d'absentisme del Consell Comarcal del Berguedà, el Pla d'absentisme d'Hospitalet i el Pla d'absentisme de Manlleu. Amb l'objectiu d'unificar criteris i treballar sota els mateixos paràmetres s'ha dissenyat un sol circuit, tenint en compte l'autonomia que cada centre té per a la prevenció de l'absentisme.

8.1. Pautes d'actuació davant l'**ABSENTISME PUNTUAL** (menys del 5% de faltes), intermitent, absències justificades en excés i els retards reiterats i retards en la recollida d'alumnes a la sortida del centre:

Aquestes actuacions impliquen una intervenció amb caràcter més preventiu des dels centres educatius amb altres agents educatius quan es consideri necessari

- Les pautes d'actuació del centre educatiu, són:

- El tutor/a s'ha de posar en **contacte amb la família per telèfon**, la informació facilitada per la família quedarà recollida en el document (**Informe d'absentisme fase inicial- Annex 3**) i es prendran les mesures adequades des de l'acció tutorial i altres actuacions del centre com atenció individualitzada amb l'alumne/a, autoreflexió conjunta de la seva absència, pactes verbals i escrits amb contractes personals específics de l'absentisme, nota a l'agenda etc.
- Els pactes i acords presos en aquesta atenció individualitzada quedaran recollits a l'Institut en el document (**Contracte personal amb l'alumne absentista - Annex 4**)
- El tutor pot utilitzar el document indicadors de risc d'absentisme escolar.

- El tutor/a anota informacions al registre de l'alumne. A l'informe trimestral es descriuran les faltes d'assistència de l'alumne/a.
- El tutor/a està alerta i fa seguiment de la situació, si el cas no es resol passat 1 mes el tutor/a es posarà en contacte amb la família de nou i se la citarà per a una entrevista.

Absències justificades per la família en excés. Requereixen un tractament diferenciat per la implicació de la família en la justificació (causes molt diverses: malaltia crònica, rebuig escolar...).

- Tutor/a convoca a la família a una entrevista al centre escolar i fa seguiment de la situació
- Intervenció preventiva des de l'acció tutorial i altres actuacions del centre.
- Coordinació amb salut

Absentisme intermitent per períodes de retorn al país d'origen o vacances

- Tutor/a i/o director/a convoca la família a una entrevista al centre. Si es tracta de famílies immigrades activar recurs de mediació del Consell Comarcal.
- Direcció informa a inspecció educativa.
- Seguiment perquè l'alumne/a pugui tornar al seu entorn habitual per facilitar-ne l'adaptació i arrelament (Comissió de Garanties d'Admissió).

Retards reiterats

- Mesures per fomentar l'hàbit de la puntualitat: habilitar una aula, quedar-se una tarda al centre, entrevista amb els pares, etc.
- Quan no venen a buscar a un/a alumne/a, el mestre/a que està al càrrec d'aquell infant, truca a la família. En cas que no responguin al telèfon -i hagi passat un temps prudencial considerable-, es truca la policia local.

- Les pautes d'actuació d'altres agents educatius i socials (Serveis educatius del Departament, Servei d'Educació, Servei de mediació i d'altres que es considerin)

- Quan les actuacions del centre no donin els resultats esperats, i es valorin causes més lligades amb la metodologia, el currículum i la part escolar: desmotivació, falta d'hàbits d'estudi, manca de perspectives entorn a la formació, situació de l'alumne en el grup classe, es valorarà involucrar altres professionals

(psicopedagogues, direcció de centre, medidora...). Els educadors del municipi són informats de la situació i s'aborda el cas des de la Comissió Social.

8.2. Pautes d'actuació davant l' **ABSENTISME MODERAT. (5% al 25% de faltes)**

Aquestes actuacions impliquen una intervenció molt més coordinada del centre i d'altres agents educatius i socials del territori

- El la tutor/a ho comunicarà amb els indicadors de risc i l'informe d'absentisme inicial igual que el punt anterior, al referent d'absentisme del centre i aquest **citarà a la família (Model carta de citació a la família- absentisme moderat - Annex 5)** en el termini d'una setmana des que es fa la detecció. Les pautes són iguals a les redactades en el punt anterior.

Si la família compareix:

- Es realitzarà un diagnòstic de les causes del comportament absentista i s'intervindrà des de l'acció tutorial per conscienciar als pares de la importància de l'educació i buscar solucions conjuntament per reduir l'absentisme. La implicació de les famílies en el procés educatiu dels fills és un element imprescindible per assolir l'èxit educatiu i contribuir a la millor integració escolar i social de l'alumnat. En aquest sentit, se signa el contracte compromís patern/matern i el contracte compromís amb l'alumne/a, que ha de ser una eina que faciliti la cooperació entre les accions educatives de les famílies i l'acció educativa del centre educatiu.

Els pactes i acords presos en aquesta reunió amb les famílies quedaran recollits en el document (**Carta de compromís patern/matern- Annex 6**). Si la situació d'absentisme es resol es tanca el cas.

- S'involucren altres agents educatius, depenent de les causes. Si es tracta de causes més lligades amb la metodologia, el currículum i la part escolar; desmotivació, falta d'hàbits d'estudi, manca de perspectives pel que fa a la formació, situació de l'alumne en el grup classe, es treballa conjuntament amb les psicopedagogues, l'EAP... Les pautes són iguals a les redactades en el punt anterior.

- Entre els recursos que es poden mobilitzar hi ha aquells vinculats amb la orientació acadèmicolaboral i aquells que busquen reconduir les trajectòries educatives dels joves. Els recursos locals i comarcals seran clau en aquest sentit.
- Si es tracta de causes que impliquen risc familiar i social, s'ha de fer la coordinació amb serveis socials bàsics. Si es tracta d'un cas no conegut per serveis socials bàsics, es presenta la situació en l'espai d'assessorament i atenció social al centre, en el qual es fa la valoració conjunta i pautes a seguir. Si és un cas conegut i depenent de la intensitat de l'absentisme i d'altres factors de risc, es treballa a la Comissió Social, (citació des de SS, derivació a recursos externs, coordinació amb el CAP o Policia Local..). S'informarà novament el tutor/a de les decisions preses i es farà un seguiment conjunt.

Si la família no compareix/Continua la situació

- S'envia carta formal a la família des del centre (signada per la Direcció i el tutor/a) (**Model carta de citació a la família- absentisme moderat - Annex 5**) i es comunica a Serveis Socials i al referent d'absentisme de centre.
- Informar a Inspecció educativa (**Model carta informació cas d'absentisme a Inspecció educativa Annex 7**)
- Serveis Socials comprovarà si és un cas conegut. Si és així farà la diagnosi de la situació de risc i, si cal, citarà la família i establirà un pla de treball. Aquests casos es treballaran a la comissió social. Les psicopedagogues recullen les intervencions fetes.
- La Comissió Social analitzarà tots els casos d'absentisme i paularà un pla de treball conjunt amb els diferents professionals. Treball coordinat de centre entre tutors, psicopedagogues i EAP. Servirà per fer el registre, seguiment i avaluació de les actuacions entorn al cas.
- Si l'absentisme desapareix es tancarà el cas.

8.3. Pautes d'actuació davant d' **ABSENTISME REGULAR (del 25% al 75% de faltes)**

A més del que està proposat en l'absentisme moderat, s'ha de tenir en compte:

- Direcció del centre cita per escrit a la família (**Model citació a la família Absentisme regular- Annex 8**) (amb carta certificada i amb avís de recepció) en el termini d'una setmana.

- Si la família compareix es consensuarà els compromisos, que se signaran en el mateix PAIF (**Pla d'Actuació Individual i Familiar Annex 9**)
- El centre educatiu elaborarà el Pla d'acollida i de retorn personalitzat segons la intensitat de l'absentisme i en els casos en què l'alumne/a es reincorpori al centre després d'un període d'absentisme. Se n'encarregaran el professorat i els professionals involucrats. En aquest pla és clau la implicació del tutor/a d'aula, en la línia de garantir que es generin condicions favorables pel seu retorn al grup-classe.
- A l'informe trimestral es descriuran les faltes d'assistència de l'alumne/a. De la mateixa manera, a la sessió d'avaluació, es decidirà si l'alumne/a en qüestió pot ser avaluat o no (en cas que no es pugui avaluar, s'escriurà al comentari de cada àrea o a les observacions generals).

8.4 Pautes d'actuació davant **l'ABSENTISME CRÒNIC:**

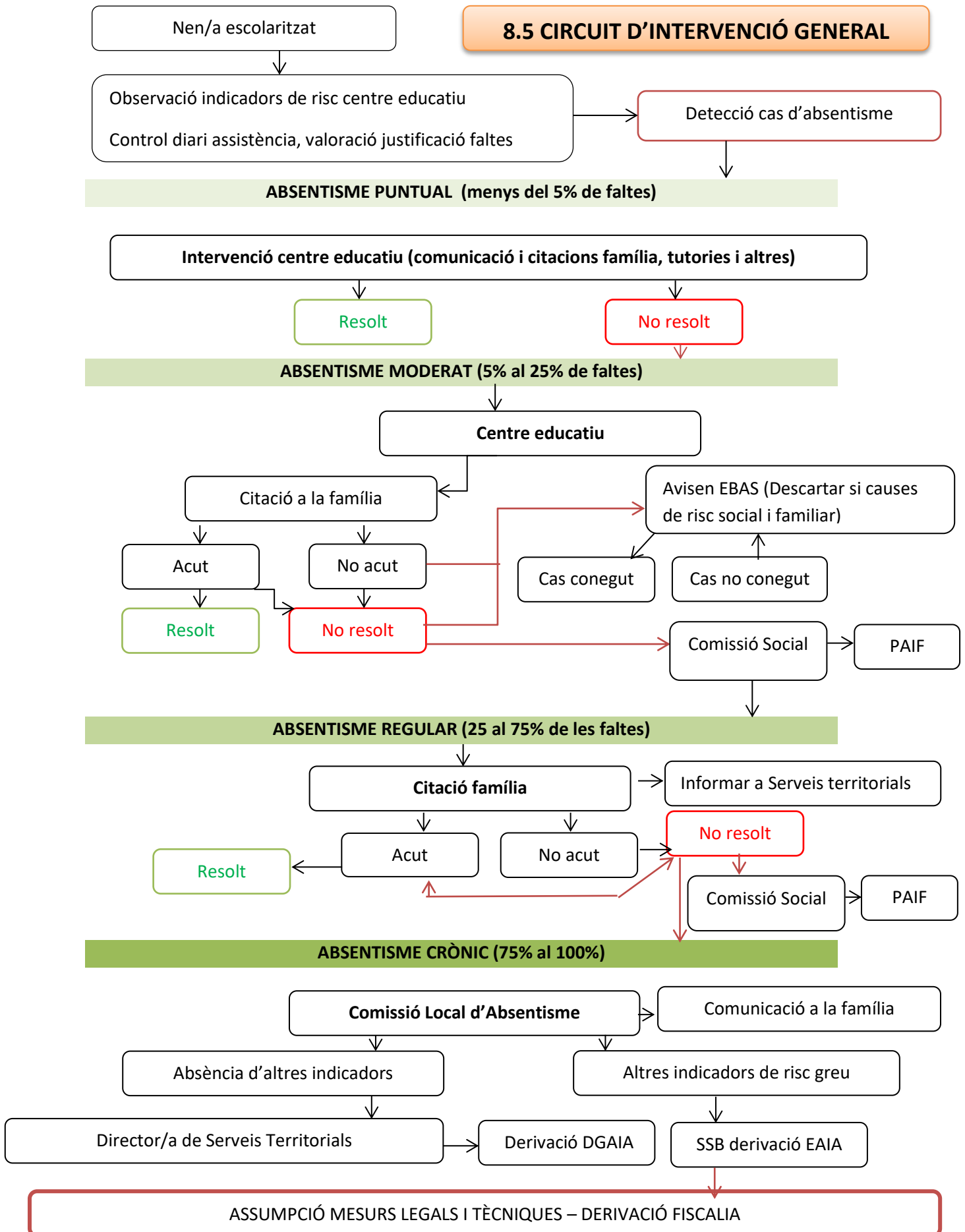
Cada un dels professionals implicats (centre educatiu, serveis socials, EAP etc.) farà el seguiment de la situació i en cas que l'absentisme no es resolgui caldrà derivar-ho a la Comissió Local d'Absentisme que haurà de fer una reunió social d'urgència.

Caldrà informar la família d'aquesta situació (**Carta absentisme crònic per a la família Annex 10**). S'entrega en mà per la policia local.

- En el cas que no es resolgui, el centre ha d'informar de la situació a la direcció dels Serveis Territorials (**Carta informe de comunicació a la direcció de Serveis Territorials Annex 11**) que valorarà la seva derivació a la DGAIA.
- Si hi ha més indicadors de risc greu s'informarà a l'**EAIA** mitjançant l'SSB, i si cal, a la **Fiscalia de menors**. La CLA abans de derivar un cas a Fiscalia demanarà assessorament legal al Departament d'Educació per estar informada del procediment, especialment de les conseqüències per als menors i les seves famílies.
(**Carta informe de comunicació a la Fiscalia de menors Annex 12**)
- En cas que hi hagi indicadors de risc es deriva a l'EAIA. Si hi ha situacions de desemparament, es posa en coneixement de l'EAIA. L'objectiu principal és poder reconduir la situació i que l'alumne/a torni a l'escola.
- Tal com indica Garcia M. (2013) una des les situacions que més preocupa els professionals que intervenen en casos d'absentisme es produeix quan s'arriba a intervenir en situacions cròniques sense resultats aparents. Alguns d'aquests casos van associats a altres problemàtiques socials: maltractament, desatenció de la infància, problemes de vandalisme juvenil o altres. No obstant, es tracta de

situacions molt particulars que poden ser el punt final d'una cadena d'intervencions sense èxit, fet que genera sentiments d'impotència entre els professionals i certa alarma social. Per això, alguns professionals reclamen intervencions coercitives des de la **Fiscalia de Menors**. No obstant, només quan es tracta de situacions de desemparament del menor té sentit aquest plantejament. En aquests casos resulta particularment rellevant la presa de decisions col·legiades, des de la proximitat.

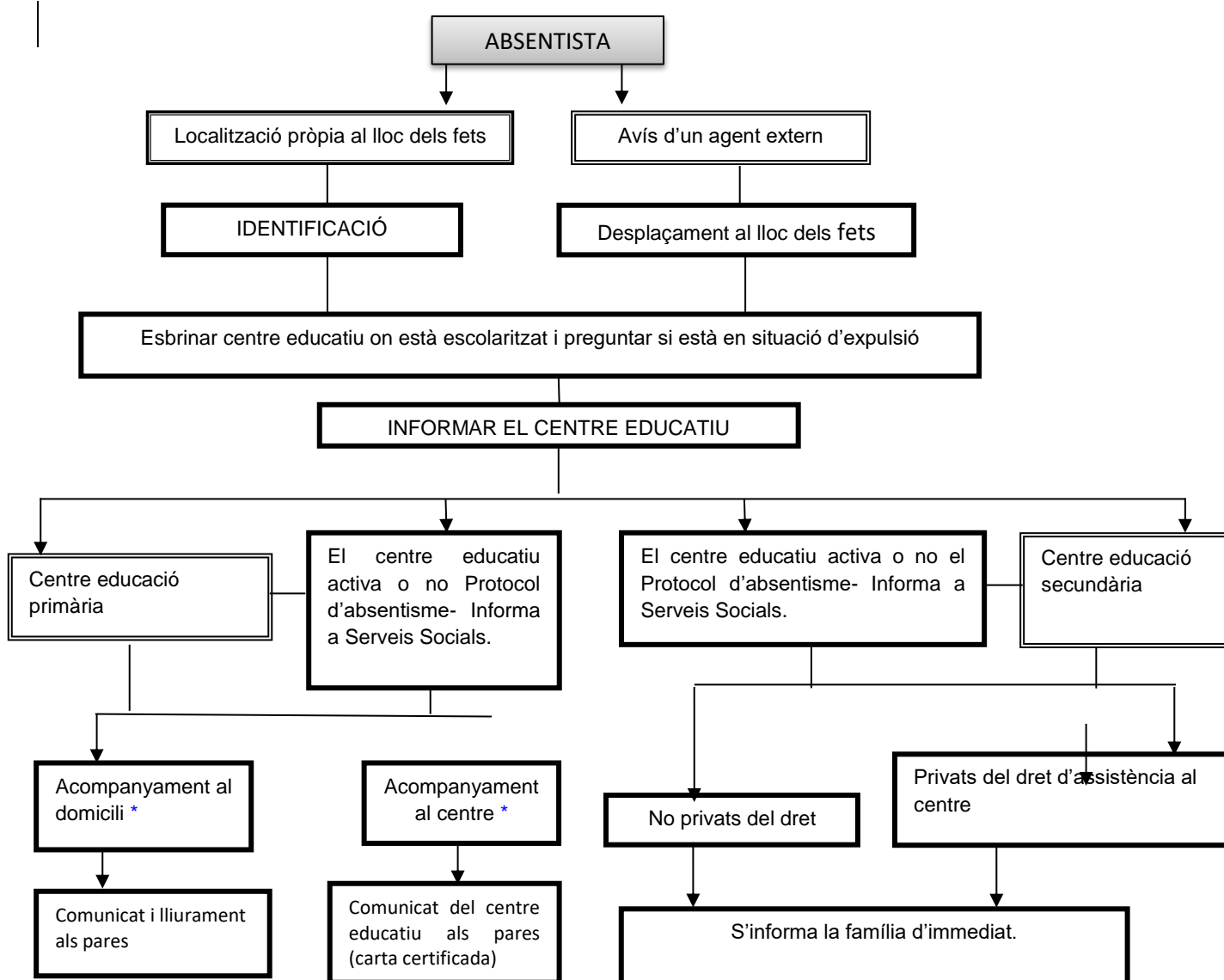
8.5 CIRCUIT D'INTERVENCIÓ GENERAL



8.6 Circuit d'actuació de la Policia Local

- La Policia Local pot detectar nens i adolescents en situació d'absentisme al carrer en horari lectiu quan estan patrullant o per informació ciutadana.
- Un cop detectat un cas d'absentisme, la policia truca al centre educatiu i informa de la situació. El centre educatiu comprova si l'alumne/a és del centre i en quina situació es troba. Si l'alumne/a és de primària se l'acompanya al centre educatiu. Si és de secundària, si no està expulsat, se l'acompanya al centre educatiu, si es troba en situació d'expulsió, no se l'acompanya al centre.
- Es documenten les intervencions realitzades a la [\(Fitxa Policia Local Annex 13\)](#)
- El centre educatiu és qui decideix segons el cas si activa el circuit d'absentisme. També informa a la família de la situació.
- El centre educatiu segons els indicadors de risc valora si les causes són de tipus escolar o de risc social i familiar. En cas que el cas es detectin indicis de risc social i familiar es derivarà a l'Equip Bàsic d'Atenció Social per abordar el cas des de la Comissió Social.
- En aquells casos on les famílies no hagin assistit a la citació de les entrevistes amb els Equips Bàsics d'Atenció Social, la policia local farà arribar, sempre que sigui possible, la citació d'absentisme a la família. Segons el cas, la policia local valorarà conjuntament amb l'Equip Bàsic d'Atenció Social quina pot ser la millor manera de citar i apropar-se a la família

CIRCUIT D'ACTUACIÓ POLICIA LOCAL



Per llei, els menors de 12 anys localitzats en horari escolar s'han d'acompanyar al centre on estan matriculats o al domicili i fer lliurament als pares (en cas de desconeixement del centre on estan matriculats)*

* Segons la llei 1/1996 de Protecció Jurídica del Menor i més concretament a l' art.13

Artículo 13 Obligaciones de los ciudadanos y deber de reserva

1. “Toda persona o autoridad y especialmente aquellos que por su profesión o función detecten una situación de riesgo o posible desamparo de un menor, lo comunicarán a la autoridad o sus agentes más próximos sin perjuicio de prestarle el auxilio inmediato que precise.”

2. “Cualquier persona o autoridad que tenga conocimiento de que un menor no está escolarizado o no asiste al centro escolar de forma habitual y sin justificación, durante el período obligatorio, deberá ponerlo en conocimiento de las autoridades públicas competentes, que adoptarán las medidas necesarias para su escolarización.”

3. “Las autoridades y las personas que por su profesión o función conozcan el caso actuarán con la debida reserva”.

En las actuaciones se evitará toda interferencia innecesaria en la vida del menor.

8.7 Coordinació salut-escola

Com ja s'ha assenyalat, el principi de corresponsabilitat constitueix un eix sobre el qual estructurar i desenvolupar les polítiques de reducció de l'absentisme i de millora de l'escolarització. En aquesta línia, el de corresponsabilitat entre administracions, la CLA i el CAP han iniciat una primera aproximació amb l'objectiu de construir sinèrgies i avançar en el treball en xarxa i la coordinació interprofessional. En aquesta primera trobada els centres educatius i les professionals del CAP han exposat les necessitats que tenen en relació alguns temes de salut com les malalties infeccioses i la justificació de les faltes. Cal destacar la voluntat de continuar treballant en xarxa entre els diferents professionals del món educatiu i de la salut.

A continuació s'exposa la normativa en relació a la protecció de dades i dels drets dels menors i llurs famílies en qüestions de salut: Pendent de consens per part de la directora i la infermera del CAP.

El marc legal general és el mateix per a totes les persones. Però, com en altres àmbits, en la salut existeixen regulacions específiques i condicions d'exercici, relatives a la capacitat o la maduresa, l'edat i l'abast de la potestat parental, fins que s'arriba a la majoria d'edat sanitària, la qual, llevat d'alguna excepció, s'estableix als setze anys. De manera progressiva, l'ordenament jurídic va reflectint, des de fa anys, una concepció dels menors com a subjectes actius, participatius i creatius, amb capacitat per modificar el seu propi àmbit personal i social en la recerca i satisfacció de les seves necessitats. La Llei Orgànica 1/1996, de 15 de gener, de protecció jurídica del menor, estableix que, d'acord amb els coneixements científics actuals, no existeix una diferència rellevant entre les necessitats de protecció i les necessitats relacionades amb l'autonomia de la persona. La millor manera de garantir socialment i jurídicament la protecció del menor és promoure que vagi adquirint progressivament el control de la seva situació personal i de la seva projecció de futur.

Però cal ponderar adequadament els principis jurídics a cada situació, ja que la capacitat d'obrar depèn de la importància de l'acte, del risc i de les seves conseqüències.

*D'altra banda, els pares són titulars de la **potestat parental**, que s'ha d'exercir sempre en benefici dels fills i ajudant al desenvolupament de la seva personalitat. Han de vetllar pel menor, alimentar-lo, tenir-lo en la seva companyia, educar-lo i procurar-li una formació integral. Els fills han de col·laborar en aquestes tasques en la mesura de les seves possibilitats, i en benefici propi i de la família.*

La Llei 21/2000 del Parlament de Catalunya, de 29 de desembre, sobre els drets d'informació concernent la salut i l'autonomia del pacient, i la documentació clínica; i la seva homòloga a nivell estatal, la Ley 41/2002, de 14 de novembre, básica reguladora de la autonomía del paciente y de derechos y obligaciones en materia de información y documentación clínica, relacionen diferents drets.

Totes les persones tenen dret a que es respecti la confidencialitat de la informació i les dades que fan referència a la seva salut. Amb caràcter general, el deure de confidencialitat també ha

de presidir les relacions dels professionals sanitaris amb el menor capaç o madur, però no té el caràcter absolut respecte als pares o tutors.

Coordinació escola-Policia local

Seguint en la línia de la corresponsabilitat i partint del circuit i de les funcions pactades en el Pla d'absentisme del Maresme 2008 s'ha aprofundit amb el treball coordinat entre Policia Local i els agents educatius i socials.

Es pot consultar la informació detallada de les funcions que s'han acordat amb la Policia Local en el Pla d'absentisme actual a l'**apartat 6** i del circuit a l'**apartat 8.5**.

9. Línies de treball de la Comissió Local d'Absentisme de Malgrat de Mar.

La Comissió Local d'Absentisme té una trajectòria consolidada de treball en xarxa entre els diferents agents educatius i socials del municipi. Els centres educatius duen a terme diferents estratègies d'intervenció per a la prevenció de l'absentisme. Partint de les necessitats detectades en les sessions de treball al llarg de l'elaboració del Pla d'absentisme es proposa unes línies d'acció municipal per avançar cap a la millora de l'èxit escolar.

Les propostes d'intervenció per a la millora de l'èxit escolar són les següents:

- Enfortir el treball de les Comissions Socials i/o crear una Comissió d'absentisme amb l'objectiu d'abordar els casos de manera més específica.
- Constituir formalment la CLA (Comissió Local d'Absentisme) amb els seus càrrecs corresponents i funcions.
- Organitzar sessions de treball per avançar en la creació de la Comissió Salut-Escola amb el personal del CAP amb l'objectiu de consolidar el treball en xarxa i la corresponsabilització.
- Iniciar un projecte d'acompanyament a la transició de primària a secundària.
- Crear un SIS (Servei Intervenció Socioeducativa) al municipi per a infants, joves i les seves famílies en situació de més vulnerabilitat amb l'objectiu de donar suport i acompanyar-los en el seu projecte de vida.
- Generar un espai de treball amb la policia local per valorar la conveniència d'una intervenció conjunta en aquells casos més crònics on s'han esgotat totes les vies preventives (mediació, agent policia tutor etc.)

10. Avaluació

L'avaluació és un element del procés que determina fins a quin punt els programes implementats assoleixin els objectius establerts i beneficien les persones a les quals van dirigits. Per conèixer si els programes funcionen, i per què ho fan, és necessari aplicar una sèrie de metodologies per tal d'avaluar l'efectivitat de les intervencions i els processos d'implementació (Diputació de Barcelona, 2010).

L'avaluació del Pla d'absentisme s'articularà en tres nivells:

- Seguiment dels procediments i del circuit de derivació.
- Seguiment i implementació de les línies de treball per a cada curs
- Seguiment del Pla d'Actuació Individual i Familiar(PAIF)

Per a la realització del procés d'avaluació d'aquest protocol, la CLA d'absentisme de Malgrat de Mar ha consensuat que es reunirà dos cops l'any, amb l'objectiu de detectar possibles anomalies en el funcionament, introduir millores i analitzar les dades extretes al llarg de l'any en curs.

Aquesta avaluació ha de tenir un caràcter tant qualitatiu com quantitatiu. Si parlem del qualitatiu:

- Implicació dels agents i institucions que formen part de la comissió.
- Utilització correcta dels protocols establerts (fitxes de derivació...)
- Causes principals dels absentismes detectats.

Obtenció de finançament per a engagar les diferents línies estratègiques

- Grau de resolució de les situacions d'absentisme.

I si parlem del quantitatiu:

- Nombre de reunions realitzades.
- Nombre d'agents participants en les trobades.
- Nombre de casos totals detectats i/o derivats.
- Nombre de casos resolts.
- Vies de derivació
- Tipologia d'absentisme.

Seguiment dels procediments i del circuit d'intervenció

El seguiment dels procediments serà constant per part dels diferents professionals, en funció de les tasques concretes que tinguin en relació a la prevenció i atenció de l'absentisme escolar.

A les sessions que s'efectuïn de la Comissió Local d'Absentisme es valorarà l'assoliment dels objectius proposats en aquest Pla d'absentisme i es duran a terme les estratègies de difusió i implementació d'aquest.

Seguiment i implementació de les línies de treball

Per tal d'obtenir recolzament polític la CLA realitzarà una presentació política del Pla d'absentisme abans de la seva aprovació pel Ple. De manera paral·lela s'iniciarà un treball de coordinació en xarxa amb Salut i la Policia Local.

Seguiment del Pla d'Actuació Individual i Familiar(PAIF)

El procés d'avaluació del PAIF vindrà determinat pels acords presos en cada pla de treball. Entre tots els professionals implicats s'han d'avaluar col·lectivament els resultats obtinguts en l'aplicació del PAIF de forma periòdica i decidir les noves mesures que cal adoptar.

Aquesta periodicitat s'ha de determinar en funció de l'organització interna de cada centre i de les altres reunions que es duguin a terme pel seguiment de l'alumnat en les comissions socials.

11. Bibliografia:

Ajuntament de Barcelona (2012): Pla integral de millora de l'escolarització i tractament de l'absentisme escolar a Barcelona http://www.edubcn.cat/ca/centres_serveis_educatius/atencio_a_la_comunitat/absentisme_escolar

Ajuntament de Berguedà (2017). Protocol per a la prevenció i la intervenció en l'absentisme escolar al Berguedà. https://dades.naciodigital.cat/redaccio/arxius/documents/1488451322PROTOCOL_PER_A_LA_PREVENCIO_I_LA_INTERVENCIO_DE_LABSENTISME_AL_BERGUEDA_OK_ultim11.pdf

Ajuntament de Girona (2015). Protocol d'actuació per a l'atenció i eradicació de l'absentisme escolar a la ciutat de Girona.

Ajuntament de L'Hospitalet de Llobregat (2014): Millora de l'èxit escolar: prevenció i atenció a l'absentisme escolar http://www.l-h.cat/educacio/394287_1.aspx?id=1

Ajuntament de L'Hospitalet de Llobregat (2014): Pla d'acollida i reincorporació de l'alumnat absentista al centre escolar. http://www.l-h.cat/educacio/394287_1.aspx?id=1

Ajuntament de Manlleu (2017). Pla de prevenció i atenció a l'absentisme i l'abandonament escolar de Manlleu. https://manlleuxarxa.files.wordpress.com/2018/05/pla_absentisme_manlleu.pdf

Amatea, E. S.; Smith-Adcock, S.; Villares, E. (Feb 2006). *From Family Deficit to Family Strength: Viewing Families*. Professional School Counseling. ProQuest pg. 177

Consell Comarcal del Maresme. *Pla d'absentisme escolar del Maresme 2008*

Diputació de Barcelona (2010): *Acompanyament a l'escolaritat: pautes per a un model local de referència*. Col·lecció Estudis

Diputació de Barcelona (2016): *Observatori de l'educació local. Informe 2016*. Sèrie educació.

Garcia, M (coord.) (2003): *Absentisme escolar, desescolarització i desafecció*. Barcelona: Fundació Jaume Bofill, Finestra Oberta 37.

Garcia, M (dir.) (2010): *Marc teòric i metodològic per al desenvolupament de plans d'absentisme i acompanyament a l'escolarització*. Barcelona: Diputació de Barcelona.

García, M. (2013): *Absentismo y Abandono Escolar. La persistencia de una problemática escolar y social*. Madrid: Editorial Síntesis S.A.

Generalitat de Catalunya. Institut d'Estadística de Catalunya. Base de dades de municipis i comarques. <https://www.idescat.cat/territori/>

Ministerio de Educación, cultura y deporte. I Catálogo de Buenas Prácticas Municipales en la Prevención del Abandono Escolar y la Prevención y Atención del Acoso Escolar. 2015

Projecte de Convivència i èxit educatiu. Continguts de l'aplicació informàtica per a l'elaboració del Projecte de Convivència. Setembre 2017. Departament d'Ensenyament. <http://xtec.gencat.cat/web/.content/alfresco/d/d/workspace/SpacesStore/0004/01d4f408-7a27-4017-bdd0-d63cb95b214f/PdC.pdf>

Rué, J. (2005): *El absentismo escolar como reto para la calidad educativa*. Ministerio de Educación y Ciencia de España.

Rué, J. (coord.) (2006): *Disfrutar o sufrir la escolaridad obligatoria. Quién es quién ante las oportunidades escolares*. Barcelona: Ediciones Octaedro, S.L.

Sennet, R. (2006). *El respeto. Sobre la dignidad del hombre en un mundo de desigualdades*. Barcelona. Editorial Anagrama.

Tarabini, A. (2017). *L'escola no és per a tu: el rol dels centres educatius en l'abandonament escolar*. Barcelona: Fundació Jaume Bofill, Informes Breus 65

Van Velsor, P. i Orozco, G. *Involving Low-Income Parents in the Schools: Communitycentric Strategies for School Counselors*. Department of Counseling, San Francisco State University, CA

ANNEXOS

Annex 1: Marc legal i normatiu

Àmbit Internacional

DECLARACIÓ UNIVERSAL DELS DRETS HUMANS, 1948

Article 26

1. Tota persona té dret a l'educació. L'educació serà gratuïta, si més no, en la instrucció elemental i fonamental. La instrucció elemental serà obligatòria (...)

DECLARACIÓ UNIVERSAL DELS DRETS DE L'INFANT 1959

Principi 7

L'infant té dret a rebre educació, que serà gratuïta i obligatòria almenys en la seva etapa elemental. Se li donarà una educació que afavoreixi la seva cultura general i li permeti, en condicions d'igualtat d'oportunitats, desenvolupar les seves aptituds i el seu judici individual, el seu sentit de responsabilitat moral i social, i esdevenir un membre útil de la societat.

L'interès superior de l'infant serà el principi que guiarà aquells qui tenen la responsabilitat de la seva educació i orientació; aquesta responsabilitat pertoca abans de tot als seus pares.

L'infant gaudirà plenament de jocs i esbarjos, els quals hauran d'estar orientats a les finalitats perseguides per l'educació; la societat i les autoritats públiques s'esforçaran a promoure la satisfacció d'aquest dret.

CARTA DELS DRETS FONAMENTALS DE LA UNIÓ EUROPEA 2001

Article 14. *Dret a l'educació*

1. Tota persona té dret a l'educació i a l'accés a la formació professional i permanent.
2. Aquest dret inclou la facultat de seguir gratuïtament l'ensenyament obligatori.

Àmbit Nacional

CONSTITUCIÓ ESPANYOLA, 1978

Article 27

4. L'ensenyament bàsic és obligatori i gratuït.

5. Els poders públics garanteixen el dret de tothom a l'educació (...). LLEI ORGÀNICA 2/2006, de 3 de maig, d'educació. 2006, modificada per la LLEI ORGÀNICA 8/2013, DE 9 DE DESEMBRE, per a la millora de la qualitat educativa, 2013

Títol preliminar, capítol 2, art. 4. *L'ensenyament bàsic*

1. L'ensenyament bàsic (educació primària i secundària obligatòria) és obligatori i gratuït per a totes les persones.

2. L'ensenyament bàsic comprèn deu anys d'escolaritat i es desenvolupa, de forma regular, entre els sis i els setze anys d'edat.

Títol I, capítol 3, art. 27. *Programes de diversificació curricular*

1. En la definició dels ensenyaments mínims de l'etapa s'hi han d'incloure les condicions bàsiques per establir les diversificacions del currículum des de tercer curs d'educació secundària obligatòria, per a l'alumnat que ho requereixi després de l'oportuna avaluació. En aquest supòsit, els objectius de l'etapa s'han d'assolir amb una metodologia específica a través d'una organització de continguts, activitats pràctiques i, si s'escau, de matèries, diferent de l'establerta amb caràcter general.

L'article 27 queda redactat de la manera següent: Article 27. *Programes de millora de l'aprenentatge i del rendiment*

1. El Govern ha de definir les condicions bàsiques per establir els requisits dels programes de millora de l'aprenentatge i del rendiment que s'han de desenvolupar a partir de 2n curs de l'educació secundària obligatòria. En aquest cas, s'ha d'utilitzar una metodologia específica a través d'una organització de continguts, activitats pràctiques i, si s'escau, de matèries diferent de l'establerta amb caràcter general, amb la finalitat que els alumnes i les alumnes puguin cursar el quart curs per la via ordinària i obtinguin el títol de graduat en educació secundària obligatòria.

2. L'equip docent pot proposar als pares, les mares o els tutors legals la incorporació a un programa de millora de l'aprenentatge i del rendiment dels alumnes i les alumnes que hagin repetit almenys un curs en qualsevol etapa, i que una vegada cursat el primer curs d'educació secundària obligatòria no estiguin en condicions de promocionar a segon curs, o que una vegada cursat el segon curs no estiguin en condicions de promocionar a tercer. El programa s'ha de desenvolupar al llarg dels cursos segon i tercer en el primer cas, o només a tercer curs en el segon cas.

(LOMCE) Article únic. 59. S'afegeix una sessió quarta dins del cap 1 del títol II i un article 79 bis.

Secció quarta. *Alumnat amb dificultats específiques d'aprenentatge*

Article 79 bis. *Mesures d'escolarització i atenció*

1. Correspon a les administracions educatives adoptar les mesures necessàries per identificar l'alumnat amb dificultats específiques d'aprenentatge i valorar-ne de manera primerenca les necessitats.

Títol II, capítol. 2. *Compensació de les desigualtats en educació*

Art. 80. Principis

1. Amb la finalitat de fer efectiu el principi d'igualtat en l'exercici del dret a l'educació,

les administracions públiques han de desenvolupar accions de caràcter compensatori en relació amb les persones, grups i àmbits territorials que estiguin en situacions desfavorables i han de proveir els recursos econòmics i els suports necessaris per a això.

Àmbit Autonòmic

ESTATUT D'AUTONOMIA DE CATALUNYA 2006

Article 21

1. Totes les persones tenen dret a una educació de qualitat i a accedir-hi en condicions d'igualtat. La Generalitat ha d'establir un model educatiu d'interès públic que garanteixi aquests drets.

PACTE NACIONAL PER A L'EDUCACIÓ 2006

Àmbit IV: Coresponsabilitat dels ajuntaments amb l'educació. Programes preventius del fracàs escolar

El Departament d'Ensenyament i els ajuntaments han d'impulsar, de manera concurrent, la coordinació general de programes relatius als deures de l'escolaritat obligatòria i la prevenció del fracàs escolar i al seu finançament. Els ajuntaments participen en la responsabilitat de fer complir l'escolaritat obligatòria, en l'elaboració de programes de prevenció dels fracàs escolar, en la coordinació dels serveis necessaris per a aquesta prevenció, i coordinen totes aquestes activitats amb els centres.

LLEI 12/2009, del 10 de juliol, D'EDUCACIÓ 2009

Títol I. Article 3. *Dret a una educació integral*

Els alumnes tenen dret a rebre una educació integral, orientada al ple desenvolupament de la personalitat, amb respecte als principis democràtics de convivència i als drets i les llibertats fonamentals.

Article 5: *Ensenyaments obligatoris i ensenyaments declarats gratuïts*

1. Són ensenyaments obligatoris els compresos en l'educació bàsica, que inclou:

- a) L'educació primària.
- b) L'educació secundària obligatòria.

Títol III, capítol II: *L'alumnat*. Article 21. *Drets dels alumnes*

1. Els alumnes, com a protagonistes del procés educatiu, tenen dret a rebre una educació integral i de qualitat.

Article 22: *Deures dels alumnes*

1. Estudiar per aprendre és el deure principal dels alumnes i comporta els deures següents:

- a) Assistir a classe.

- b) Participar en les activitats educatives del centre.
- c) Esforçar-se en l'aprenentatge i en el desenvolupament de les capacitats personals.
- d) Respectar els altres alumnes i l'autoritat del professorat.

Títol III, capítol 3. *Les famílies*

Article 25. *Participació de les famílies en el procés educatiu*

1. Les mares, els pares o els tutors dels alumnes, tenen dret a rebre informació sobre: el projecte educatiu, el caràcter propi del centre, els serveis que ofereix el centre i les característiques que té, la carta de compromís educatiu, i la coresponsabilització que comporta per a les famílies, les normes d'organització i funcionament del centre [...]

2. Les mares, els pares o els tutors dels alumnes matriculats en un centre tenen dret a rebre informació sobre l'evolució educativa de llurs fills. Amb aquesta finalitat, el Departament ha de preveure els mitjans necessaris perquè els centres, el professorat i altres professionals puguin oferir assessorament i atenció adequada a les famílies, en particular per mitjà de la tutoria.»

Títol III, capítol V: *La convivència*

Article 37: *Faltes i sancions relacionades amb la convivència*

4. Entre les conductes contràries a la convivència que han de constar a les normes d'organització i funcionament de cada centre hi ha d'haver, si més no, totes les que tipifica l'apartat 1, quan no siguin de caràcter greu, i també les faltes injustificades d'assistència a classe i de puntualitat.

Títol V, capítol II: *Ensenyaments de règim general*

Article 59: *Educació secundària obligatòria*

4. L'ordenació de l'educació secundària obligatòria ha d'establir programes de diversificació curricular orientats a la consecució de la titulació. Aquests programes poden comprendre activitats regulars fora dels centres, en col·laboració, si escau, amb les administracions locals, i s'han de portar a terme amb les mesures de garantia que es determinin per reglament.

Títol X, capítol II: *Competències en matèria d'educació de les diverses administracions*

Article 159: *Competències dels ens locals*

3. Correspon als municipis participar en les funcions que corresponen a l'Administració de la Generalitat en els diferents aspectes del sistema educatiu, així com la vigilància del compliment de l'escolarització obligatòria.

Article 24

Les normes d'organització i funcionament dels centres han de preveure mesures correctores referides a les faltes injustificades d'assistència a classe i de puntualitat.

[DECRET 279/2006, de 4 de juliol, DE DRETS I DEURES DE L'ALUMNAT I REGULACIÓ DE LA CONVIVÈNCIA EN ELS CENTRES EDUCATIUS NO UNIVERSITARIS DE CATALUNYA. 2006](#)

Títol 1

Article 5. *Reglament de règim interior*

1. El reglament de règim interior dels centres educatius ha de concretar, les normes de convivència i les d'organització i participació en la vida del centre, els mecanismes afavoridors de l'exercici dels drets de l'alumnat i els seus deures, així com les correccions que corresponguin per a les conductes contràries a les normes de convivència esmentades, de conformitat amb allò que disposa aquest Decret.

2. També ha d'establir els mecanismes de comunicació als pares de l'assistència a classe dels alumnes i de les alumnes, i les corresponents autoritzacions o justificacions, per als casos d'inassistència, quan aquests són menors d'edat.

Títol 2. Capítol 2: *Dels deures de l'alumnat. Article 21. Deure d'estudi*

1a. Assistir a classe, participar en les activitats formatives previstes a la programació general del centre i respectar els horaris establerts.»

Títol 4, capítol 1: *Principis generals*

Article 29: *Respecte a l'educació, la integritat física i la dignitat personal*

1. L'alumnat no pot ser privat de l'exercici del seu dret a l'educació i, en el cas de l'educació obligatòria, del seu dret a l'escolaritat [...].

[Instruccions inici de curs Departament d'Ensenyament de la Generalitat de Catalunya. Resolució de 23 de juny de 2016, per la qual s'aproven els documents per a l'organització i la gestió dels centres per al curs 2016-2017](#)

Àmbit de gestió del centre: - Actuacions del centre en diversos supòsits

1.1 Absentisme d'alumnes

L'absentisme pròpiament dit és la no-assistència reiterada i no justificada de l'alumne en edat d'escolarització obligatòria al centre educatiu en què està matriculat, tot i que hi ha altres realitats, que sovint s'inclouen dins aquest terme, com l'abandó, la no-escolarització o la desescolarització.

Cada centre dissenya i implementa estratègies i actuacions per prevenir, diagnosticar i actuar d'una manera precoç contra l'absentisme escolar. Aquestes actuacions es duen a terme coordinadament amb els serveis educatius del Departament d'Ensenyament i els serveis socials del municipi, i inclouen mecanismes per prevenir i detectar l'absentisme, analitzar factors de risc i aplicar protocols d'intervenció i mesures pedagògiques per garantir l'èxit en el retorn dels alumnes absentistes al centre,

mesures organitzatives i metodològiques per millorar-ne l'assistència a classe i processos de reflexió sobre els resultats obtinguts.

El Departament d'Ensenyament posa a l'abast de tots els centres eines i recursos per treballar l'absentisme mitjançant l'aplicació informàtica per elaborar el projecte de convivència: Absentisme.

Els centres públics tenen disponible l'aplicació informàtica al Portal de centres.

Els centres privats, els de titularitat d'altres departaments i els de titularitat municipal tenen disponible l'aplicació informàtica al Portal de centre d'altres titularitats.

Quan es detecta un cas d'absentisme escolar, el centre educatiu s'ha de posar en contacte amb el pare, mare o tutor o tutora legal per informar-los de la situació i recordar-los l'obligació de vetllar per l'escolarització correcta dels fills.

Si d'aquestes actuacions no en resulta la rectificació del comportament absentista, el director o directora del centre educatiu ha de comunicar, per escrit, la situació d'absentisme als serveis socials del municipi. D'aquesta comunicació, n'ha de quedar una còpia arxivada al centre, a disposició de la Inspecció d'Educació.

Si aquestes actuacions no han resolt de manera efectiva la situació d'absentisme, els directors dels centres educatius n'han d'informar el director o directora dels serveis territorials o, a la ciutat de Barcelona, el o la gerent del Consorci d'Educació, per tal que, si escau, ho posi en coneixement de la Direcció General d'Atenció a la Infància i l'Adolescència (DGAIA) del Departament de Treball, Afers Socials i Famílies.

Si hi ha alumnes il·localitzables que consten com a matriculats al centre educatiu, amb les famílies dels quals tampoc no es pot contactar, els directors dels centres educatius n'han d'informar el director o directora dels serveis territorials o, a la ciutat de Barcelona, el o la gerent del Consorci d'Educació, per comprovar un possible canvi de matrícula no notificat i determinar, si escau, donar de baixa d'ofici l'alumne. Els directors dels centres n'han d'informar també els serveis socials perquè facin les actuacions oportunes.

El procediment detallat d'actuació en situacions d'absentisme de l'alumne s'ha d'explicitar en les normes d'organització i funcionament del centre.

A més de les mesures de caràcter estrictament educatiu que tingui determinat cada centre per a l'etapa obligatòria, els casos de no-assistència injustificada en els nivells no obligatoris es consideraran falta en els termes establerts a l'[article 7](#) de la Llei d'educació, sens perjudici del que s'indica en l'apartat *Anul·lació de matrícula i matrícula extraordinària en el batxillerat*, del document "Concreció i desenvolupament del currículum al batxillerat".

Organització del centre > Organització del temps escolar

3.2 Assistència dels alumnes

L'assistència dels alumnes de tots els nivells educatius al centre és obligatòria (article 22.a de la Llei d'educació).

El centre ha de disposar de mecanismes efectius de control de l'assistència a classe i de seguiment dels alumnes.

En el cas dels alumnes menors d'edat, el centre ha de comunicar periòdicament i de manera sistemàtica les faltes d'assistència no justificades a les famílies.

En el cas d'absències repetides, dins el marc d'actuacions previst per a aquests casos al centre, s'ha de procurar en primer lloc la solució del problema amb l'alumne i el pare, mare o tutors legals, i, si cal, s'ha de sol·licitar la col·laboració dels professionals dels

serveis educatius i dels serveis socials del municipi. (Vegeu també el document "Actuacions del centre en diversos supòsits".)

[Dictamen de referència CNS 27/2011 de l'Autoritat Catalana de Protecció de Dades en relació amb la consulta plantejada per l'Administració autonòmica sobre l'elaboració d'un protocol de detecció d'alumnat susceptible de formar part de grups de joves organitzats i violents](#)

Els centres educatius estan legitimats per poder tractar les dades personals dels seus alumnes que siguin necessàries per a l'exercici de les funcions docent i orientadora que tenen atribuïdes, sense necessitat de comptar amb el seu consentiment o el del seu representant legal. Així mateix, entre altres supòsits analitzats, poden comunicar determinades dades a la policia de proximitat, sense consentiment, per contrastar la informació que es té sobre un determinat alumne, en la mesura que aquesta cessió es fonamenti en la protecció de l'interès del menor i s'emmarqui dins la funció educativa que el centre té atribuïda per la Llei orgànica 2/2006, de 3 de maig, d'educació.

Àmbit local

[LLEI 7/1985, de 2 de abril, reguladora de las bases de règim local.](#)

A l'article 25 lletra n, concreta que els Municipis tenen competències per a participar en la vigilància del compliment de l'escolaritat obligatòria.

Lleis de protecció del menor

[CODI PENAL. LLEI 10/1995, DE 23 DE NOVEMBRE](#)

Article 226

1. Serà castigat el que deixi d'acomplir els deures legals d'assistència inherents a la pàtria potestat, tutela, guarda o acolliment familiar o de prestar l'assistència necessària legalment establerta.

[CODI CIVIL](#)

Article 154

Els fills no emancipats estan sota la pàtria potestat dels progenitors. La pàtria potestat, com a responsabilitat parental, s'exerceix sempre en interès dels fills, d'acord amb la seva personalitat, i amb respecte als seus drets, la seva integritat física i mental.

Aquesta funció comprèn els deures i les facultats següents:

1r. Vetllar per ells, tenir-los en la seva companyia, alimentar-los, educar-los i procurar-los una formació integral.

2n. Representar-los i administrar els seus béns. Si els fills tenen la maduresa suficient, se'ls ha d'escoltar sempre abans d'adoptar decisions que els afectin.

Igualment, el Codi civil recull com a òrgan fonamental de representació i defensa dels drets del menors el Ministeri Fiscal. En els casos d'incompliment de la pàtria potestat (art. 158), l'incumbeix la vigilància de la tutela, l'acolliment o la guarda dels menors (art. 174) i la constitució i la vigilància de la tutela (art. 228, 232 i 299

bis) quan es tingui coneixement que una persona ha de ser sotmesa a tutela i sempre que no recaigui resolució judicial que posi fi al procediment, ha d'assumir la seva representació i defensa del Ministeri Fiscal.

LLEI ORGÀNICA 1/1996, de 15 de gener, de protecció jurídica del menor, de modificació parcial del codi civil i de la llei d'enjudiciament civil. 1996

TÍTOL I. Capítol 3 Mesures i principis rectors de l'acció administrativa.

Article 10. Mesures per facilitar l'exercici dels drets.

1. Els menors tenen dret a rebre de les administracions públiques l'assistència adequada per a l'efectiu exercici dels seus drets i que es garanteixi el seu respecte. (Els menors gaudeixen dels drets que els reconeixen la Constitució i els tractats internacionals dels quals Espanya és part, especialment la Convenció de Drets del Nen de Nacions Unides i els altres drets que els garanteix l'ordenament jurídic).

TÍTOL II CAPÍTOL I Actuacions en situacions de desprotecció social del menor

Article 12. Actuacions de protecció

1. La protecció del menor pels poders públics s'ha de fer mitjançant la prevenció i reparació de situacions de risc (...).

2. Els poders públics han de vetllar perquè els pares, tutors o guardadors exerceixin adequadament les seves responsabilitats, i han de facilitar serveis accessibles en totes les àrees que afecten el desenvolupament del menor.

Article 13. Obligacions dels ciutadans i deure de reserva

2. Qualsevol persona o autoritat que tingui coneixement que un menor no està escolaritzat o no assisteix al centre escolar de forma habitual i sense justificació, durant el període obligatori, haurà de posar-ho en coneixement de les autoritats públiques competents, que adoptaran les mesures necessàries per a la seva escolarització.

Article 18. Actuacions en situació de desemparament

1. Quan l'entitat pública competent consideri que el menor està en situació de desemparament, ha d'actuar en la forma que preveuen l'article 172 i següents del Codi civil, ha d'assumir la tutela d'aquell i adoptar les mesures de protecció oportunes i posar-ho en coneixement del Ministeri Fiscal.

LLEI ORGÀNICA 5/2000, DE 12 DE GENER, REGULADORA DE LA RESPONSABILITAT PENAL DELS MENORS

TÍTOL I De l'àmbit d'aplicació de la Llei. Article 6. De la intervenció del ministeri fiscal

Correspon al ministeri fiscal la defensa dels drets que les lleis reconeixen als menors, així com la vigilància de les actuacions que s'han d'efectuar en el seu interès i l'observança de les garanties del procediment [...]

LLEI 14/2010, del 27 de maig, dels drets i les oportunitats en la infància i l'adolescència.

Article 5. L'interès superior de l'infant o l'adolescent

3. L'interès superior de l'infant o l'adolescent ha d'ésser també el principi inspirador de totes les decisions i actuacions que el concerneixen adoptades i dutes a terme pels progenitors, pels titulars de la tutela o de la guarda, per les institucions públiques o privades encarregades de protegir-lo i d'assistir-lo o per l'autoritat judicial o administrativa.

Article 6. Desenvolupament de les potencialitats personals

La criança i la formació dels infants i els adolescents ha de garantir-ne el desenvolupament físic, mental, espiritual, moral i social, d'una manera lliure, integral i harmònica, i ha de potenciar en tot moment llurs capacitats educatives i d'aprenentatge, i procurar-los el benestar físic, psicològic i social.

Article 13. Foment i suport a l'educació

1. Els infants i els adolescents tenen dret a rebre el màxim nivell d'educació possible des de llur naixement. En tot cas, els poders públics han de garantir que qualsevol infant o adolescent rep l'educació establerta com a obligatòria legalment.

L'article 24.2 en relació amb la protecció de dades del menor, estableix:

Les administracions implicades han de col·laborar i actuar coordinadament. Especialment en matèria de protecció dels infants i els adolescents, els serveis públics estan obligats a facilitar la informació requerida pel departament competent en matèria de protecció dels infants i els adolescents a fi de valorar quina és la situació de l'infant o l'adolescent, i a portar a terme les actuacions de col·laboració necessàries per protegir-los.

Article 52: No-escolarització, absentisme i abandó escolar

1. Als efectes del que estableix aquesta llei, s'entén per:

a) No escolarització: el fet que els progenitors, els titulars de la tutela o els guardadors d'un infant o adolescent en període d'escolarització obligatòria no gestionin la plaça escolar corresponent sense una causa que ho justifiqui.

b) Absentisme: l'absència de classe **sense presentar justificant o sense una justificació acceptable**. S'han de determinar per reglament quins són els casos que constitueixen absentisme lleu, absentisme moderat o absentisme greu, i quines són les mesures que cal adoptar en cada cas.

c) Abandó escolar: el cessament indefinit de l'assistència a la plaça escolar corresponent per l'infant o l'adolescent en període d'escolarització obligatòria.

2. Les administracions públiques han de fer especial atenció a detectar els casos de no-escolarització, absentisme i abandó escolar i han d'adoptar de *manera coordinada les mesures necessàries per a fer-hi front, mitjançant els protocols corresponents*.

Article 74. Prevenció general

1. Les administracions públiques han de desenvolupar les actuacions necessàries per a prevenir els infants i els adolescents de les situacions que són perjudicials per a llur desenvolupament integral o per a llur benestar, i especialment de les següents:

[...]

f) Qualsevol forma de negligència en l'atenció física, sanitària o *educativa*.»

Article 77. Prevenció del risc social

4. L'Administració competent en infància i adolescència, en coordinació amb els ens locals i els departaments de la Generalitat corresponents, ha de desenvolupar programes integrals d'atenció als adolescents en risc i desavantatge social en entorns territorials en què es concentrin desigualtats i situacions de conflicte social. Aquests programes han de comptar amb mesures extraordinàries de suport a l'escolarització i a la continuïtat formativa, treball de carrer, lleure, acompanyament a la formació i a la inserció sociolaboral, i mesures socioeducatives intensives com centres oberts i centres diürns.

Article 102. Definició i concepte de situacions de risc

2. Són situacions de risc: [...]

e) La manca d'escolarització en edat obligatòria, l'absentisme i l'abandó escolar.

Article 157: Infraccions lleus

Són infraccions lleus en l'àmbit d'aquesta llei, les accions o les omissions següents: [...]

c) No gestionar, els progenitors, els tutors o els guardadors de l'infant o l'adolescent en període d'escolarització obligatòria, la plaça escolar corresponent sense causa que ho justifiqui.

d) No procurar, els progenitors, els tutors o els guardadors d'un infant o adolescent en període d'escolarització obligatòria, que aquest assisteixi al centre escolar quan disposa de plaça i sense causa que ho justifiqui.»

Article 158. Infraccions greus

Constitueixen infraccions greus en l'àmbit d'aquesta llei, les accions o les omissions següents: [...]

c) Impedir, els progenitors, els tutors o els guardadors d'un infant o adolescent en període d'escolarització obligatòria, que aquest assisteixi al centre escolar quan disposa de plaça i sense cap causa que ho justifiqui.

Art. 161. Sancions en l'àmbit d'aquesta llei

Les infraccions tipificades pel capítol I d'aquest títol, en l'àmbit d'aplicació d'aquesta llei, són sancionades de la manera següent:

a) Les infraccions lleus són sancionades amb una amonestació per escrit o una multa de fins a 3.000 euros.

b) Les infraccions greus són sancionades amb una multa de 3.001 euros a 90.000 euros.

c) Les infraccions molt greus són sancionades amb una multa de 90.001 euros a 600.000 euros.

LLEI 12/2007, d'11 d'octubre, DE SERVEIS SOCIALS. 2007

Article 3. Finalitat dels serveis socials

1. Els serveis socials tenen com a finalitat assegurar el dret de les persones a viure dignament durant totes les etapes de la vida mitjançant la cobertura de llurs necessitats personals bàsiques i de les necessitats socials, en el marc de la justícia social i del benestar de les persones.

2. Són necessitats socials, als efectes del que estableix l'apartat 1, les que repercuteixen en l'autonomia personal [...]

3. Els serveis socials s'adrecen especialment a la prevenció de situacions de risc, a la compensació de dèficits de suport social i econòmic i de situacions de vulnerabilitat i de dependència i a la promoció d'actituds i capacitats de les persones com a principals protagonistes de llur vida.

Article 4. Objectius de les polítiques de serveis socials

Les actuacions dels poders públics en matèria de serveis socials tenen els objectius essencials següents:

[...] c) Facilitar que les persones assoleixin l'autonomia personal i funcional en la unitat familiar o de convivència que desitgin [...]

e) Afavorir la igualtat efectiva de les persones, eliminant discriminacions per raó de gènere o de discapacitat o per qualsevol altra condició o circumstància personal o social arbitrària.

f) Atendre les necessitats derivades de la manca de recursos bàsics i dels dèficits en les relacions personals [...]

Article 7. Situacions amb necessitat d'atenció especial

Són destinataris dels serveis socials, especialment, les persones que estiguin en alguna o algunes de les situacions següents:

[...] g) Vulnerabilitat, risc o dificultat social per a [...] la infància i l'adolescència.

Article 17. Funcions dels serveis socials bàsics

Corresponen als serveis socials bàsics les funcions següents:

a) Detectar les situacions de necessitat personal, familiar i comunitària en llur àmbit territorial. [...]

c) Valorar i fer els diagnòstics social, socioeducatiu i sociolaboral de les situacions de necessitat social a petició de l'usuari o usuària, del seu entorn familiar, convivencial o social o d'altres serveis de la Xarxa de Serveis Socials d'Atenció Pública, d'acord amb la legislació de protecció de dades.

f) Acomplir les actuacions preventives, el tractament social o socioeducatiu i les intervencions necessàries en situacions de necessitat social i fer-ne l'avaluació.

h) Impulsar projectes comunitaris i programes transversals, especialment els que cerquen la integració i la participació socials de les persones, les famílies, les unitats de convivència i els grups en situació de risc.

i) Prestar serveis d'ajuda a domicili [...]

Article 39. Disposició general

1. El Govern i el departament competent en matèria de serveis socials han de vetllar per garantir *la coordinació i la integració adequades del sistema de serveis socials amb els altres sistemes* que contribueixen al benestar de les persones.

2. Les mesures de coordinació s'han de dirigir especialment als àmbits de salut, educació, ocupació, justícia, habitatge i cultura i han de garantir l'intercanvi de la informació necessària per a detectar situacions d'alt risc social i intervenir-hi.

Altres documents a considerar

ORIENTACIONS PER A L'ELABORACIÓ DE LA CARTA DE COMPROMÍS EDUCATIU.

Assenyala que les accions per garantir l'assistència de l'alumnat als centres han de ser fruit d'un treball conjunt i un compromís entre les famílies i els centres.

Annex 2: INDICADORS DE RISC D'ABSENTISME ESCOLAR

Informació per omplir el tutor/a -si convé i es creu necessari – per tal de poder-la transmetre a la Comissió Social o a la Comissió Local d'Absentisme

Alumne/a: Centre:

Curs: Data elaboració del document:

EN RELACIÓ A L'ALUMNE/A Conductes observables	FREQUÈNCIA			
	Quasi mai	De vegades	Sovint	Quasi sempre
Manca de puntualitat				
Li costa portar els materials a l'aula o bé fer les activitats pròpies d'aprenentatge.				
Actitud passiva, inhibició, poc comunicatiu/va, manca d'interès per realitzar els treballs a l'aula en més d'una matèria.				
Mancances en l'adquisició/ consolidació d'hàbits fonamentals (higiene/salut, alimentació, ordre, normes bàsiques de convivència, consum...)				
Problemes de conducta i faltes de disciplina				
Baix rendiment escolar, dèficits evolutius i cognitius				
Inestabilitat emocional, baix nivell d'autoestima...				
Altres:				
CONDUCTES EXPLICITADES PER L'ALUMNE/A				
Desinterès general/manca de satisfacció pel que es fa a l'aula				
Interès declarat d'abandonar els estudis				
Manca d'expectatives personals, acadèmiques o laborals				
Pateix assetjament (físic, psicològic, per raons de gènere, ètnia o sexual)				
Altres:				
EN RELACIÓ AMB LA FAMÍLIA. MOTIUS QUE AL·LEGA LA FAMÍLIA AL REALITZAR LA TRUCADA PER PART DEL TUTOR/A				
Absentisme de les famílies quan són convocades a les reunions del centre educatiu de seguiment del seu fill/a				
Desestructuració familiar i altres situacions de risc social (situació econòmica precària, despreocupació general, toxicomanies, alcoholisme o altres malalties greus, inestabilitat nucli familiar...)				

Desinterès familiar per l'escola, valors familiars molt allunyats dels valors escolars, canvis de centre...				
Sobreprotecció dels fills/es				
Poca autoritat familiar				
Problemes de salut de l'alumne/a o dels familiars				
Incorporació avançada dels fills/es a la vida adulta (treball, cura dels germans...)				
Altres informacions d'interès/composició nucli familiar actual:				
EN RELACIÓ AMB L'ENTORN				
Informacions aportades pels professionals (interns o externs al centre)				
Pressió el grup d'iguals que promou la conducta absentista				
Entorn social i urbanístic desfavorit i aïllat				
Altres factors:				
EN RELACIÓ AL CENTRE EDUCATIU				
Informacions aportades pels professionals (interns o externs al centre)				
En el mateix centre i la seva organització (acomodació davant d'algunes situacions d'absentisme conflictiu, expulsions reiterades, mala relació família-escola)				
Els factors acadèmics i d'ensenyament-aprenentatge no s'adeqüen a la realitat del menor				
En les relacions interpersonals del menor vers la comunitat educativa hi ha conflictes				
Altres:				

NOM DEL TUTOR/A:.....

SIGNATURA

Annex 3: INFORME ABSENTISME INICIAL- DERIVACIÓ SERVEIS SOCIALS – FITXA DERIVACIÓ COMISSIÓ SOCIAL

CENTRE ESCOLAR

Curs: Tutor/a: Horari de tutories i visites:
 Telèfon: Data:

NOM I CONGNOMS NOI/A:

Adreça: Telèfon:
 Data de naixement:

NOM I CONGNOMS MARE:

Professió: Telèfon:
 Edat:

NOM I CONGNOMS PARE:

Professió: Telèfon:
 Edat:

GERMANS:

Nom: Edat: Curs:
 Escola:

ALTRES FAMILIARS QUE CONVIUEN AMB LA FAMILIA

PROFESSIONAL/S QUE INTERVENEN

- EAP MESTRE D'EDUCACIÓ ESPECIAL
 PSICOPEDAGOG/A ALTRES.....

DESCRIPCIÓ DE LES ABSÈNCIES

1. PUNTUAL (menys del 5 % de faltes)	2. MODERAT (5 % - 25 % de faltes)	3. REGULAR (25 % - 75 % de faltes)	4. CRÒNIC (75 % - 100 % de faltes)
1 dia per mes, sense regularitat mensual, o bé	Entre 1 i 5 dies per mes, o bé	Entre 6 i 15 dies per mes, o bé	Entre 16 i 20 dies per mes, o bé
Menys de 6 sessions lectives per mes, sense regularitat mensual	Entre 6 i 29 sessions lectives per mes	Entre 30 i 89 sessions lectives per mes	Entre 90 i 120 sessions lectives per mes

ABSÈNCIES JUSTIFICADES	ABSÈNCIES SENSE JUSTIFICAR	RETARDS	EXPULSIONS	ABSÈNCIES TOTALS

TIPUS D'ABSENTISME:

- PUNTUAL MODERAT REGULAR CRÒNIC

ACTUACIONS O GESTIONS DUTES A TERME PEL CENTRE EDUCATIU (omplir amb els indicadors de risc)

- S'ha parlat amb l'alumne/a de la seva situació personal i familiar
- S'ha seguit el protocol fent trucades i/o entrevistes amb la família i el tutor/a
- La família i l'alumne/a han respòs positivament a les entrevistes
- No hi ha resposta de la família
- La situació ha millorat, però es valora el treball conjunt a la Comissió Social
- La situació continua igual
- Altres o observacions:

GESTIONS DUTES A TERME AMB LA FAMILIA

GESTIONS DUTES A TERME AMB L'ALUMNE/A

ACORDS PRESOS

AMB L'ESCOLA

AMB LA FAMILIA

AMB L'ALUMNE/A

INTERVENCIÓ QUE EL CEIP O L'IES DEMANA ALS SERVEIS SOCIALS BÀSICS I/O COMISSIÓ SOCIAL

OBSERVACIONS

Signatura i segell del centre:

.....de.....20

Annex 4: CONTRACTE PERSONAL AMB L'ALUMNE ABSENTISTA

Data:

Alumne/a:

Curs:

Problemàtica:

Causes:

Acords i compromisos:

Signatura de l'alumne/a

Signatura Tutor/a

Signatura TIS

Annex 5: Carta de citació d'absentisme escolar direcció i el/la tutor/a a la família
ABSENTISME MODERAT (5-25)

A l'atenció de la família – nom família

.....

Benvolguda família,

Us comuniquem que el/la vostre fill/a.....

durant el mes de ha realitzat un total de

faltes d'assistència indegudament justificades.

Tenint en compte que és un deure dels pares la correcta escolarització dels seus fills, us convoquem a una entrevista el proper dia a les hores per tal de buscar vies de solució per normalitzar l'assistència del vostre/a fill/a al centre.

Us recordem que l'escolarització és obligatòria dels 6 al 16 anys, segons regula la normativa vigent.

Atentament,

Signa: Tutor/a de l'alumne/a

Vist i plau de la direcció

Annex 6: Carta de COMPROMÍS PATERN

El Sr./Sra..... com a pare, mare o representant legal de l'alumne/a..... manifesta que coneix el tractament de l'absentisme i la cohesió social dels alumnes del centre, i que es compromet a participar en els compromisos que li han assignat com a resultat de la intervenció dels professionals del centre educatiu en relació a l'absentisme i a col·laborar i fer més efectives les tasques encomanades a l'alumne/a relacionades amb les habilitats socials i hàbits personals i de treball.

.....de / d'..... de

Signatura pare, mare o tutor
legal de l'alumne

Signatura tutor/altres

Annex 7: Model carta informació cas d'absentisme a Inspecció educativa

A l'atenció del Senyor/a Inspector/a

Departament d'Educació

Benvolguts, Benvolgudes,

Us comuniquem que segons consta en les llistes d'assistència d'alumnat, En/Na....., alumne/a d'aquest centre docent, de.....Primària/d'ESO, no assisteix a classe durant el període.....sense motiu justificat.

Els Serveis implicats en el *Pla local de prevenció i atenció a l'absentisme escolar de Malgrat de Mar*, ja estan al corrent i han fet les actuacions pertinents a fi d'aconseguir regularitzar la situació escolar de l'alumne/a.....

Fins al present la situació no s'ha aconseguit regularitzar, per tant, informem de la situació d'absentisme escolar de l'alumne.....

Atentament,

Direcció del centre.

Annex 8: Carta absentisme escolar per a famílies ABSENTISME REGULAR (certificada i amb

A l'atenció de la família – nom família

.....

Benvolguda família,

Segons la Llei 14/2010, de 27 de maig, dels drets i les oportunitats de la infància i l'adolescència, en l'article 157b, s'estableix com a infracció lleu no procurar que el/la menor en edat d'escolarització assisteixi al centre escolar quan disposa de plaça i sense causa que ho justifiqui

Tenint en compte que no s'han adoptat les mesures correctores per resoldre l'absentisme del/de la seu/seva fill/a i seguint el que estableix *Pla local de prevenció i atenció a l'absentisme escolar de Malgrat de Mar*, hem posat el cas en coneixement de la Comissió Social (Serveis Socials i EAP)

Per valorar la millor opció i resoldre l'absentisme del/de la seu/seva fill/a, us convoquem a una entrevista el proper dia a les hores a les dependències del nostre centre per establir el Pla d'Actuació Individual i Familiar.

Atentament,

Signa: Direcció del centre escolar

.....,.....de.....de 20.....

Annex 9: PLA D'ACTUACIÓ INDIVIDUAL I FAMILIAR (PAIF). Ha d'anar acompanyat dels indicadors de risc i de la fitxa d'absentisme inicial

CENTRE ESCOLAR

Curs:

Tutor/a:

Horari de tutories i visites:

Telèfon:

Data:

NOM I COGNOMS DE L'ALUMNE/A:

Adreça:

Telèfon:

Data de naixement:

ACTUACIONS DELS SERVEIS QUE INTERVENEN

CENTRE EDUCATIU

Professional responsable:

Acords:

Actuacions	Com es farà?	Temporalització	Valoració

EQUIP D'ATENCIÓ PSICOPEDAGÒGIC (EAP):

Professional responsable:

Acords:

Actuacions	Com es farà?	Temporalització	Valoració

SERVEIS SOCIALS:

Professional responsable:

Acords:

Actuacions	Com es farà?	Temporalització	Valoració

Annex 10: Model carta absentisme escolar per a famílies ABSENTISME CRÒNIC
(S'entrega en mà per la Policia local)

A l'atenció de la família – nom família

.....

Benvolguda família,

Tot i haver signat el Pla d'Actuació Individual i Familiar, la situació d'absentisme del/de la seu/seva fill/a segueix sense resoldre's.

Per aquest motiu els notifiquem que la Comissió Social podrà comunicar aquesta situació a l'Equip d'Atenció a la Infància i/o a la Fiscalia. També ho farà saber al Director/a dels Serveis Territorials del Departament d'Educació de la Generalitat de Catalunya.

Atentament,

Signat: Director/a del centre escolar (com a representant de la Comissió Social)

.....de.....de 20.....

Annex 11: Model d'informe de comunicació Direcció de Serveis Territorials

Sr./Sra. [Nom i cognoms]

Director/a dels Serveis Territorials

Adreça

CP i població

Sr./Sra.,

El/la Sr./Sra. com a director/a de l'escola o institut
.....i en representació de la Comissió Social de us comuniquem
(notifiquem):

Que en compliment del marc normatiu que estableix a la Llei 14/2010, del 27 de maig, dels drets i les oportunitats en la infància i l'adolescència, i en compliment de la Llei 12/2009, de 10 de juliol, d'educació, s'ha creat el *Pla local de prevenció i atenció a l'absentisme escolar de Malgrat de Mar* aprovat per ple el..... de 20.....

Per mitjà d'aquest escrit us informo de la situació de risc social de l'alumne/a.....
escolaritzat al curs..... I del centre educatiu....., a causa del seu absentisme escolar. Us comunico que s'ha pres totes les mesures disposades el protocol i que aquestes no han tingut resultats positius, ja que l'absentisme escolar no s'ha resolt.

Atentament,

Director/a del centre educatiu (com a representant de la Comissió Social)

.....,..... de..... de 20.....

Annex 12: Model d'informe de comunicació a la Fiscalia

Sr./Sra. Fiscal (dades fiscals o fiscalia),

El/la Sr./Sra.....com a director/a de l'escola o institut
..... i en representació de la Comissió Social comunico que:

Que en compliment del marc normatiu que estableix la Llei 14/2010, de 27 de maig, dels drets i les oportunitats en la infància i l'adolescència en compliment de la Llei 12/2009, de 10 de juliol, d'educació, s'ha creat el *Pla local de prevenció i atenció a l'absentisme escolar de Malgrat de Mar*, aprovat per Ple el de 20..... .

Per mitjà d'aquest escrit us informo de la situació de risc social del/de la menor, les dades del qual es troben a la documentació adjunta, provocada pel seu absentisme escolar perquè adopteu les mesures de protecció necessàries per assegurar-li el dret a l'educació. Us demanem també que ens comuniquem la resolució que correspongui, a fi de mantenir la coordinació administrativa necessària per resoldre aquest cas.

Us trametem, adjunts, els documents del Pla d'Actuació Individual i Familiar de l'alumne/a:

- Informe del centre o de l'EAP
- Registre de faltes d'assistència mensuals
- Citacions a la família
- Informe de Serveis Socials
- Altra documentació.....

Atentament,

[Signatura: director escola/institut/President/a de la
CLA o altre]

.....,de..... de 20.....

Annex 13: FITXA DE DERIVACIÓ DE LA POLICIA LOCAL



Policia Local de Malgrat de Mar

Av. de Can Feliciano s/n - 08380 Malgrat de Mar (Barcelona)

Tel. 93 765 42 24 - Fax 93 765 45 24

Dades de l'acta

Número de l'acta	Municipi Malgrat de Mar
Dia	Hora
Funcionaris/àries actuants	Adscrits/es

INFORME A SERVEIS SOCIALS

Dades de la persona sobre la que es formula l'informe:

Sexe: Home Dona

Cognoms	Nom	Nacionalitat	
Localitat de naixement	Província	País	Data de naixement
Tipus i país document d'identitat	Número	Nom del pare	Nom de la mare
Adreça habitual (tipus de via, nom i numeració)	Municipi		
Província	País	Telèfon	
<input type="checkbox"/> Adreça temporal / <input type="checkbox"/> Segona residència (tipus de via, nom i numeració)	Municipi		
Província	País	Telèfon	Fins al dia

Dades que motiven la intervenció Policial:

Fet ocorregut a les

hores del dia

Denuncia Veïnal

Control esporàdic

Control preventiu

Lloc específic

Via Pública

Zona Platja

Establiment

Zona de concurrència

Zona amagada i/o aïllada

Edifici abandonat

Horari Escolar

Domicili / vivenda particular

Adreça

Municipi

Província

Malgrat de Mar

Barcelona

Motius / Causes de la Intervenció Policial:

Baralla

Pèrdua habitatge

Persones sense sostre

Maltractaments en l'àmbit de la llar

Alcoholisme / Drogues / toxicomanies

Situació de desorientació

Conducta antisocial

Persona sola de tercera edat

Malaltia mental

Agressivitat reiterada i manifesta

Absentisme escolar

Acumulació escombraries en domicili

Possible focus d'infeccions en domicili

Reacció de la persona amb la qual s'intervé:

Col·laboradora

Malfiada

Agressiva

Recusa ajuda

Demana ajuda

Angoixada

Altres

Explicació del problema que a judici dels instructors justifica la intervenció dels serveis socials de l'Ajuntament:

Persona en situació d'abandonament

Disminució física

Drogodependència

menors problemàtics/conflictius

Persona que viu sol/a

Disminució mental

Conducta antisocial

Altres

Mendicitat

Maltractaments

Brutícia excessiva

Persona sense sostre

Manca d'aliments

Alcoholisme

Breu descripció d'allò que han apreciat els agents actuants:

Es tramet el present als Serveis Socials de Malgrat de Mar, als efectes que siguin oportuns

Signatures agents actuants

Acta de la reunió del Pla local de prevenció de l'absentisme escolar de Malgrat de Mar

Sessió de treball nº: 1

Dia: 21 de Setembre de 2018

Hora: 13:00-15:00h

Lloc: Ajuntament de Malgrat de Mar

Hi assisteixen:

Marta Puignou	Tècnica d'educació
Sílvia Comajunconsa	Coordinadora de Serveis Socials
Núria Casajuana	Regidora d'Educació
Carme Gonzalez	Cap Àrea de Serveis a les persones
Felisa Bravo Diba	Tècnica d'educació, Àrea de cultura, educació i esports.
Nàtalia Gomà Diba	Assessora tècnica, Àrea de cultura, educació i esports.

Ordre del dia:

1. Presentació proposta de treball del Pla local d'absentisme escolar de Malgrat de Mar.

Desenvolupament de la sessió:

Un cop presentades les assistents, a continuació s'emmarquen els Plans de prevenció de l'absentisme escolar, que s'inscriuen dins d'un treball més ampli de millora i acompanyament a l'escolaritat. Aquest treball es coordina entre els diferents agents socials i educatius del territori des de la coresponsabilitat i el de treball en xarxa.

S'exposa que la Comissió Local d'Absentisme (a partir d'ara CLA) està constituïda i pendent de formalitzar-se.

S'exposen els principis orientatius dels plans d'absentisme (coresponsabilitat, treball en xarxa, orientació preventiva, intervenció en funció de les tipologies d'absentisme, establir un referent de centre, establir espais de coordinació entre els diferents professionals socioeducatius, intervenció a partir del PAI i adaptació del Pla a les necessitats dels centres educatius del municipi).

Es presenten les diferents fases del procés de treball per la elaboració del Pla local de prevenció de l'absentisme escolar que tindrà una durada de setembre del 2018 a l'abril de 2019. Així com un guió dels continguts que es treballaran (marc legal i objectius, definicions i tipologies d'absentisme, agents implicats i funcions, criteris d'actuació, prevenció i diagnòstic, estratègies d'intervenció en funció de les tipologies, pla d'acompanyament i reincorporació al centre, intervenció en casos no resolts i seguiment i avaluació).

S'explica que el municipi consta de sis centres educatius, tres públics i tres concertats. S'exposa que es té previst engegar en un futur un PEE. De les necessitats que sorgeixin del Pla local de prevenció de l'absentisme en poden traçar uns eixos de treball per aquest.

Es parla del Pla de prevenció d'expedients d'expulsió que es va iniciar en el municipi anteriorment i que va quedar paralitzat. Es reflexiona sobre la importància d'acollir a l'alumnat absentista o expulsat des d'una mirada acollidora i inclusiva quan es retorna a l'IES.

Es parla de les Comissions socials als centres i de la importància d'enfortir-les per poder avançar en un treball preventiu i d'intervenció davant dels casos d'absentisme.

Per part de l'Ajuntament es mirarà quins recursos i competències té la guàrdia urbana i quines activitats realitzen en els centres educatius.

Es parla del calendari, s'acorda que la propera sessió de treball serà el 4 d'octubre de 10h-12h. Es realitzaran almenys 8 sessions de treball. Quatre de les quals es pactaran a la propera reunió i es realitzaran entre octubre i desembre del 2018.

Acords presos:

- Formalitzar la Comissió Local d'Absentisme
- Pactar calendari per a les següents sessions de treball.
- L'ajuntament s'informarà de quins recursos i competències té la Policia Local i quines activitats realitzen en els centres educatius.
- S'acorda que l'assessora tècnica facilitarà l'acta i els materials que s'aniran treballant en cada reunió.

Natàlia Gomà Argilaga

ngoma@connexiosocial.com

Assessora tècnica Diputació de Barcelona

Acta reunió Pla local de prevenció de l'absentisme escolar de Malgrat de Mar

Sessió de treball núm.: 2

Dia: 4 d'octubre 2018

Hora: 10:00-12:00h

Lloc: Ajuntament de Malgrat de Mar

Hi assisteixen:

Marta Puignou Hernández	Tècnica auxiliar d'educació
Sílvia Comajunconsa Sambeat	Coordinadora de Serveis Socials
Jaume Carles Frisuelos	Dir. INS Ramon Turró i Darder
Josep Ragull Bachiller	Dir. Escoles Fonlladosa
Mònica Herberg Busch	Dira. Escola Vedruna Malgrat
M. Antonia Pelegrín Ramo	Dira. Maristes Sant Pere Chanel
Vicenç Nadal Valiente	Dir. Escola Mare de Déu de Montserrat
Maribel Creus Moreno	Dira. Escola Marià Cubí i Soler
M. Cruz Garzón Membrives	Dira. Llar d'Infants Municipal Els Fesolets
Núria Gibert Lluís	Dira. Escola d'Adults
Miriam Tomàs	Inspectora d'Ensenyament
Elisabet Camacho	Treballadora social EAP
Natàlia Gomà	Assessora tècnica. Diba
S'excusen	
Joaquín Martínez	Inspector Policia Local
Montserrat Tejedor	Dira. ABS Malgrat-Palafolls

Ordre del dia:

1. Presentació del procés de treball
2. Definicions i tipologies d'absentisme
3. Marc normatiu i legal

Desenvolupament de la sessió:

Un cop presentats els assistents, a continuació s'emmarquen els Plans de prevenció de l'absentisme escolar, que s'inscriuen dins d'un treball més ampli de millora i acompanyament a l'escolaritat. Aquest treball es coordina entre els diferents agents socials i educatius del territori des de la coresponsabilitat i el de treball en xarxa.

S'exposen els principis orientatius dels plans d'absentisme (coresponsabilitat, treball en xarxa, orientació preventiva, intervenció en funció de les tipologies d'absentisme, establir un referent de centre, establir espais de coordinació entre els diferents professionals socioeducatius, intervenció a partir del PAI i adaptació del Pla a les necessitats dels centres educatius del municipi).

Es presenten les diferents fases del procés de treball per a l'elaboració del Pla local de prevenció de l'absentisme escolar que tindrà una durada de setembre del 2018 a l'abril de 2019. Així com un guió dels continguts que es treballaran (marc legal i objectius, definicions i tipologies d'absentisme, agents implicats i funcions, criteris d'actuació, prevenció i diagnòstic, estratègies d'intervenció en funció de les tipologies, pla d'acompanyament i reincorporació al centre).

S'exposa les definicions i tipologies d'absentisme així com el marc normatiu que regula l'absentisme amb els documents adjunts.

Quan es parla del que és una falta justificada i no justificada, els centres educatius comenten que algun alumnat falta molts dies per malalties comunes. Arrel d'aquesta temàtica s'exposa que seria necessari enfortir el treball de col·laboració entre els centres educatius i Pediatria i Policia Local, per poder disposar del màxim d'informació per facilitar la diagnosi i la intervenció.

S'exposa la necessitat de compartir i col·laborar entre els diferents professionals que atenen els infants, joves i les seves famílies. Es parla de les XIAM (Xarxa d'Infància i Adolescència Municipals) i de la Plataforma Aguire.

S'exposa la necessitat de tenir dades d'absentisme per trams

Cada centre disposa dels seus propis aplicatius per al còmput d'absentisme i la via de contacte amb la família.

Des de l'EAP es dona a conèixer el recurs d'un mediador d'ètnia gitana a través de l'Associació d'ètnia gitana. Aquells centres educatius que necessitin un suport o col·laboració, el podran demanar a l'EAP via la Comissió social de centre.

Es parla del calendari, s'acorda que les properes sessions de treball seran el 18 d'octubre, 12 i 29 de novembre de 9:45h-11:45h. Es realitzaran almenys 8 sessions de treball en total.

Acords presos:

1. Els centres educatius pensaran un referent d'absentisme i aportaran dades de la situació d'absentisme al municipi.
2. La CLA pensarà quins recursos externs al centre es poden disposar de cara a la prevenció i intervenció.
3. Es consultarà la forma de funcionament de la Plataforma Aguire.
4. El calendari de les properes sessions.

Acta de la reunió del Pla local de prevenció de l'absentisme escolar de Malgrat de Mar

Sessió de treball núm.: 3

Dia: 18 d'octubre 2018

Hora: 9:45-10:45h

Lloc: Ajuntament de Malgrat de Mar

Hi assisteixen:

Marta Puignou Hernández	Tècnica auxiliar d'educació
Sílvia Comajunconsa Sambeat	Coordinadora de Serveis Socials
Jaume Carles Frisuelos	Dir. INS Ramon Turró i Darder
Josep Ragull Bachiller	Dir. Escoles Fonlladosa
Mònica Herberg Busch	Dira. Escola Vedruna Malgrat
M. Antonia Pelegrín Ramo	Dira. Maristes Sant Pere Chanel
Vicenç Nadal Valiente	Dir. Escola Mare de Déu de Montserrat
Maribel Creus Moreno	Dira. Escola Marià Cubí i Soler
M. Cruz Garzón Membrives	Dira. Llar d'Infants Municipal Els Fesolets
Núria Gibert Lluís	Dira. Escola d'Adults
Elisabet Camacho	Treballadora social EAP
Natàlia Gomà esports. Diba	Assessora tècnica, Àrea de cultura, educació i esports.
S'excusen	
Miriam Tomàs	Inspectora d'Ensenyament

Ordre del dia:

1. Factors que condueixen a l'absentisme escolar i l'AEP
2. Els indicadors de risc
3. L'acció preventiva

Desenvolupament de la sessió:

S'inicia la sessió confirmant l'assistència del CAP en la sessió del 12 de novembre per avançar en el treball coordinat entre els diferents professionals.

Posteriorment es presenta en què consisteix la Plataforma Aguire i la XIAM (XIAM Xarxa Infància i Adolescència) com a exemple de treball en xarxa per atendre els infants en risc i els casos d'absentisme. Es valora molt positivament l'eina Aguire per traspasar la informació i poder treballar de manera multidisciplinària entre tots els professionals implicats.

Es planteja que els centres públics no tenen una plataforma per a la realització del còmput de les faltes d'assistència.

A continuació es realitza una dinàmica per reflexionar sobre els factors de risc que condueixen a l'absentisme escolar i l'AEP. La CLA opina que les principals causes són:

- Situacions familiars agreujades per causes econòmiques.
- Capital social i cultural baix de les famílies
- La relació família-escola en els centres educatius es podria potenciar més, implicant i acostant més a les famílies en el projecte educatiu.
- Manca de cobertura de les necessitats bàsiques, les famílies tenen altres prioritats abans de l'educació.
- Infants i adolescents en situacions d'estrès familiar que els hi afecta a nivell anímic.

Es presenta i consensua el Model d'Indicadors de risc i s'afegeix en l'apartat en relació a l'alumne/a-Conductes observables, el consum.

Es presenta i consensua una fitxa informe d'absentisme inicial-derivació a Serveis Socials i de derivació a la Comissió Social. Es parteix del model del Pla d'absentisme escolar del Maresme i s'amplien alguns apartats.

Es proposa la creació d'una Comissió d'absentisme dins dels centres que funcioni de forma paral·lela a les Comissions socials. Es debat sobre el tema i es proposa que es contemplarà com a possibles línies de treball futures.

S'inicia l'apartat de l'acció preventiva centrat en les transicions educatives i els membres de la CLA comencen un exercici per reflexionar sobre quines accions preventives duen a terme els centres educatius, que es finalitzarà la propera sessió.

Acords presos:

1. Continuar amb l'exercici d'accions preventives iniciat.
2. Convocar Joventut i Inserció laboral per a la reunió del 12 de novembre.

Natàlia Gomà Argilaga
ngoma@connexiosocial.com
Assessora tècnica Diputació de Barcelona

Acta de la reunió del Pla local de prevenció de l'absentisme escolar de Malgrat de Mar

Sessió de treball núm.: 4

Dia: 12 de novembre 2018

Hora: 9:45-11:45h

Lloc: Ajuntament de Malgrat de Mar

Hi assisteixen:

Marta Puignou Hernández	Tècnica auxiliar d'educació
Sílvia Comajunconsa Sambeat	Coordinadora de Serveis Socials
Jaume Carles Frisuelos	Dir. INS Ramon Turró i Darder
Josep Ragull Bachiller	Dir. Escoles Fonlladosa
Mònica Herberg Busch	Dira. Escola Vedruna Malgrat
M. Antonia Pelegrín Ramo	Dira. Maristes Sant Pere Chanel
Vicenç Nadal Valiente	Dir. Escola Mare de Déu de Montserrat
Maribel Creus Moreno	Dira. Escola Marià Cubí i Soler
M. Cruz Garzón Membrives	Dira. Llar d'Infants Municipal Els Fesolets
Núria Gibert Lluís	Dira. Escola d'Adults
Elisabet Camacho	Treballadora social EAP
Gemma Binefa	Tècnica d'inserció laboral
Jaume Pedemonte	Tècnic de joventut
Laura Hernández Martí	Cap Infermeria ABS Malgrat-Palafolls
Montserrat Tejedor	Directora CAP Malgrat-Palafolls
Natàlia Gomà esports. Diba	Assessora tècnica, Àrea de cultura, educació i esports.
S'excusen	
Miriam Tomàs	Inspectora d'Ensenyament

Ordre del dia:

1. Treball multidisciplinar amb altres agents socials del territori: Salut, Joventut i Inserció laboral

Desenvolupament de la sessió:

S'inicia la sessió emmarcant els objectius dels Plans locals d'absentisme i la metodologia de treball fent especial incidència en el treball en xarxa per a la prevenció de l'absentisme i es situa dins d'un treball més ampli de millora i acompanyament a l'escolaritat, per això la importància del treball multidisciplinar.

La directora del CAP explica la legislació vigent⁹: en relació a les justificacions mèdiques dels pares i mares.

El marc legal general és el mateix per a totes les persones. Però, com en altres àmbits, en la salut existeixen regulacions específiques i condicions d'exercici, relatives a la capacitat o la maduresa, l'edat i l'abast de la potestat parental, fins que s'arriba a la majoria d'edat sanitària, la qual, llevat d'alguna excepció, s'estableix als setze anys. De manera progressiva, l'ordenament jurídic va reflectint, des de fa anys, una concepció dels menors com a subjectes actius, participatius i creatius, amb capacitat per modificar el seu propi àmbit personal i social en la recerca i satisfacció de les seves necessitats. La Llei Orgànica 1/1996, de 15 de gener, de protecció jurídica del menor, estableix que, d'acord amb els coneixements científics actuals, no existeix una diferència rellevant entre les necessitats de protecció i les necessitats relacionades amb l'autonomia de la persona. La millor manera de garantir socialment i jurídicament la protecció del menor és promoure que vagi adquirint progressivament el control de la seva situació personal i de la seva projecció de futur.

Però cal ponderar adequadament els principis jurídics a cada situació, ja que la capacitat d'obrar depèn de la importància de l'acte, del risc i de les seves conseqüències.

D'altra banda, els pares són titulars de la **potestat parental**, que s'ha d'exercir sempre en benefici dels fills i ajudant al desenvolupament de la seva personalitat. Han de vetllar pel menor, alimentar-lo, tenir-lo en la seva companyia, educar-lo i procurar-li una formació integral. Els fills han de col·laborar en aquestes tasques en la mesura de les seves possibilitats, i en benefici propi i de la família.

La Llei 21/2000 del Parlament de Catalunya, de 29 de desembre, sobre els drets d'informació concernent la salut i l'autonomia del pacient, i la documentació clínica; i la seva homòloga a nivell estatal, la Ley 41/2002, de 14 de novembre, básica reguladora de la autonomía del paciente y de derechos y obligaciones en materia de información y documentación clínica, relacionen diferents drets.

Totes les persones tenen dret a que es respecti la confidencialitat de la informació i les dades que fan referència a la seva salut. Amb caràcter general, el deure de confidencialitat també ha

⁹ *La persona menor d'edat en l'àmbit de la salut*. Comitè de Bioètica de Catalunya.
http://www.centrejove.org/pdf/menor_edat_salut.pdf

de presidir les relacions dels professionals sanitaris amb el menor capaç o madur, però no té el caràcter absolut respecte als pares o tutors.

El CAP emet un justificant conforme la família ha assistit al centre d'atenció primària però no pot emetre el tipus de malaltia ni les dades personals del menor. És un dret del pacient si vol o no entregar l'informe mèdic que emet el CAP

Els tutors legals dels menors són els pares i tenen la potestat de decidir si els seus fills i filles estan malalts i què justificar.

La consulta per part dels centres educatius és què fer en aquells casos de malalties comunes on hi ha un absentisme regular i justificat per part dels pares sense en aparença motius mèdics. Es planteja generar un correu electrònic comú i establir un espai de traspàs d'informació (tenint en compte la legislació vigent) entre el CAP i els centres educatius per poder abordar els casos coordinadament. Els agents que poden formar-ne part són els equips directius, referent d'absentisme, direcció del CAP i treballadora social.

Des de salut es demana que els centres educatius haurien de recollir quines són les causes que provoquen l'absentisme.

Es planteja què fer en cas de malalties infeccioses. El protocol des de Salut marca que el CAP comunica al Departament de Salut que hi ha un cas de malaltia infecciosa al municipi i Salut ho comunica al centre educatiu on s'informa del curs i classe però no del nom del pacient (per protecció de dades). Recau sobre els pares la responsabilitat de no portar la criatura a l'escola. Des dels centres educatius es manifesta que això ocasiona problemes quan els pares no respecten les directrius que se'ls hi ha donat des del CAP.

A continuació s'exposa una bona pràctica col·laborativa entre educació i el servei local d'ocupació, el Dispositiu de XARXA TET de St. Vicenç dels Horts.

El Servei d'orientació laboral explica quins són els serveis que ofereixen.

Des de joventut s'està redactant el Pla local de joventut i es comenta la importància de tenir en compte accions per als joves en risc.

Acords presos:

5. Generar un correu electrònic conjunt per traspasar informació entre CAP i centres educatius.
6. Recollir per part dels centres educatius quines són les causes d'absentisme en relació a la salut.
7. Recollir dades d'absentisme dels centres educatius del municipi.

Natàlia Gomà Argilaga
ngoma@connexiosocial.com
Assessora tècnica Diputació de Barcelona

Acta de la reunió del Pla local de prevenció de l'absentisme escolar de Malgrat de Mar

Sessió de treball núm.: 5

Dia: 29 de novembre 2018

Hora: 9:45-11:45h

Lloc: Ajuntament de Malgrat de Mar

Hi assisteixen:

Marta Puignou Hernández	Tècnica auxiliar d'educació
Sílvia Comajunconsa Sambeat	Coordinadora de Serveis Socials
Jaume Carles Frisuelos	Dir. INS Ramon Turró i Darder
Josep Ragull Bachiller	Dir. Escoles Fonlladosa
Mònica Herberg Busch	Dira. Escola Vedruna Malgrat
Gerorgina Girons Torres	Cap d'estudis Escola Mare de Déu de Montserrat
Isabel Lorente	Secretària Escola Marià Cubí i Soler
Natàlia Gomà	Assessora tècnica. Diba
S'excusen	
Miriam Tomàs	Inspectora d'Ensenyament
M. Antonia Pelegrín Ramo	Dira. Maristes Sant Pere Chanel
Vicenç Nadal Valiente	Dir. Escola Mare de Déu de Montserrat
Maribel Creus Moreno	Dira. Escola Marià Cubí i Soler
M. Cruz Garzón Membrives	Dira. Llar d'Infants Municipal Els Fesolets
Núria Gibert Lluís	Dira. Escola d'Adults
Elisabet Camacho	Treballadora social EAP

Ordre del dia:

1. Posada en comú dades absentisme del municipi.
2. Presentació recursos per a la prevenció.
3. Presentació esborrany google site del Pla d'absentisme.

4. Posada en comú d'exemples de bones pràctiques.
5. Posada en comú d'Estratègies preventives que es realitza a cada centre.
6. Pactar calendari següents sessions.

Desenvolupament de la sessió:

1. S'inicia la sessió exposant les dades d'absentisme dels diferents centres educatius del municipi. Des de Serveis Socials es comenta que s'han derivat 19 casos directament però que n'hi ha que s'han abordat directament a la Comissió Social.
2. Es presenten els diferents recursos per a la prevenció que quedaran recollits en el Pla d'absentisme. (documentació enviada convocatòria reunió)
3. Es presenta un exemple de google site amb els diferents models de cartes que es poden utilitzar quan es detecta un cas d'absentisme, informació legislativa i informació sobre recursos preventius.
4. S'exposen bones pràctiques realitzades en d'altres municipis i es debat sobre elles. (documentació enviada convocatòria reunió). Les pràctiques presentades són les següents:
 - Intervenció psicoeducativa amb alumnat en risc d'abandonament escolar i les seves famílies.
 - Projectes Enxaneta. Suport escolar per a l'èxit escolar de tot l'alumnat.
 - El projecte FYEB: Facing Youth unEmployment from its very Beginning. Xarxes locals per a la millora de les perspectives d'inserció Badia i Cerdanyola del Vallès
5. Es decideix que la posada en comú de les Estratègies preventives que es realitzen als centres educatius es farà en properes reunions quan hi hagi tots els membres de la CLA i es vincularan amb el circuit d'intervenció.
6. Es pacta el calendari per a les següents sessions:

Properes reunions Pla d'absentisme

Horari: 9:45-11:45

17 de gener

14 de febrer

14 de març

11 d'abril

Acords presos:

1. S'acorda que la posada en comú de les estratègies preventives de cada centre es realitzarà quan es defineixi el circuit.
2. S'acorda el calendari per a les properes sessions.
3. S'acorda iniciar el circuit d'intervenció en cas d'absentisme la propera sessió. S'enviarà una documentació per revisar.

Natàlia Gomà Argilaga
ngoma@connexiosocial.com
Assessora tècnica Diputació de Barcelona

Acta de la reunió del Pla local de prevenció de l'absentisme escolar de Malgrat de Mar

Sessió de treball núm. 6

Dia: 17 de gener de 2019

Hora: 10:00-12:00h

Lloc: Ajuntament de Malgrat de Mar

Hi assisteixen:

Marta Puignou Hernández	Tècnica auxiliar d'educació
Sílvia Comajunconsa Sambeat	Coordinadora de Serveis Socials
Iolanda López	Cap d'estudis INS Ramon Turró i Darder
Josep Ragull Bachiller	Dir. Escoles Fonlladosa
Mònica Herberg Busch	Dira. Escola Vedruna Malgrat
Laura Cobero	Maristes Sant Pere Chanel
Miriam Tomàs	Inspectora d'Ensenyament
Natàlia Gomà esports. Diba	Assessora tècnica, Àrea de cultura, educació i esports.
S'excusen	
Jaume Carles Frisuelos	Dir. INS Ramon Turró i Darder
Elisabet Camacho	Treballadora social EAP
M. Antonia Pelegrín Ramo	Dira. Maristes Sant Pere Chanel
Vicenç Nadal Valiente	Dir. Escola Mare de Déu de Montserrat
Maribel Creus Moreno	Dira. Escola Marià Cubí i Soler
M. Cruz Garzón Membrives	Dira. Llar d'Infants Municipal Els Fesolets
Núria Gibert Lluís	Dira. Escola d'Adults

Ordre del dia:

1. Normativa en absentisme

2. Inici consens circuit absentisme

Desenvolupament de la sessió:

S'exposa la normativa en absentisme segons Departament d'Ensenyament.

Tal i com es planteja al projecte de convivència i èxit educatiu, del Departament d'Ensenyament (2018), *l'absentisme té un gran ventall, des del puntual al crònic, per la qual cosa, el centre educatiu amb la xarxa d'agents educatius i socials del seu entorn, ha de tenir en compte les diferents tipologies a l'hora de dissenyar protocols d'actuació. Així també, les respostes davant l'absentisme no poden focalitzar-se en l'alumne/a absentista com a problema sinó en l'entorn en què es produeix, incidint i analitzant les causes de l'absentisme més enllà de les intervencions normatives i reactives que poden acabar cronificant-lo.*

Per al disseny del circuit d'intervenció es parteix del circuit elaborat en el *Pla d'absentisme escolar del Maresme 2008-2009*, d'altres plans d'absentisme del territori així com de bibliografia especialitzada en la temàticaⁱⁱ. A partir de tota aquesta informació la CLA elaborarà el seu propi circuit municipal.

Es debat quan l'alumnat ha de ser derivat a Serveis Socials. La normativa del Departament d'Ensenyament diu: *Quan es detecta un cas d'absentisme escolar, el centre educatiu s'ha de posar en contacte amb el pare, mare o tutor o tutora legal per informar-los de la situació i recordar-los l'obligació de vetllar per l'escolarització correcta dels fills.*

Si d'aquestes actuacions no en resulta la rectificació del comportament absentista, el director o directora del centre educatiu ha de comunicar, per escrit, la situació d'absentisme als serveis socials del municipi. D'aquesta comunicació, n'ha de quedar una còpia arxivada al centre, a disposició de la Inspecció d'Educació.

Quan es detecta un cas d'absentisme i les actuacions del centre no donin els resultats esperats, i es valorin causes més lligades amb la metodologia, el currículum i la part escolar: desmotivació, falta d'hàbits d'estudi, manca de perspectives entorn a la formació, situació de l'alumne en el grup classe, es valorarà involucrar altres professionals (EAP). Es tractaria, en tot cas, de situacions on no hi ha involucrades causes complexes de tipus familiar i/o social.

En els casos on hi ha indicadors de risc i causes d'aquest tipus, s'ha de fer la coordinació amb Serveis Socials.

Acords presos:

1. S'acorda que s'enviarà com a model de partida el circuit de Sta. Margarida de Montbui

Natàlia Gomà Argilaga.

Assessora tècnica Diputació de Barcelona

Acta de la reunió del Pla local de prevenció de l'absentisme escolar de Malgrat de Mar

Sessió de treball núm.: 7

Dia: 14 d'abril de 2019

Hora: 9:45 -11:45h

Lloc: Ajuntament de Malgrat de Mar

Hi assisteixen:

Miriam Tomàs	Inspectora d'Ensenyament
Marta Puignou Hernández	Tècnica auxiliar d'educació
Sílvia Comajunconsa Sambeat	Coordinadora de Serveis Socials
Jaume Carles Frisuelos	Dir. INS Ramon Turró i Darder
Josep Ragull Bachiller	Dir. Escoles Fonlladosa
Mònica Herberg Busch	Dira. Escola Vedruna Malgrat
Vicenç Nadal Valiente	Dir. Escola Mare de Déu de Montserrat
Maribel Creus Moreno	Dira. Escola Marià Cubí i Soler
M. Cruz Garzón Membrives	Dira. Llar d'Infants Municipal Els Fesolets
Elisabet Camacho	Treballadora social EAP
Núria Gibert Lluís	Dira. Escola d'Adults
M. Antonia Pelegrín Ramo	Dira. Maristes Sant Pere Chanel
Natàlia Gomà	Assessora tècnica. Diba
S'excusen	
M. Cruz Garzón Membrives	Dira. Llar d'Infants Municipal Els Fesolets

Ordre del dia:

1.- Circuit d'absentisme general

Desenvolupament de la sessió:

-
- S'inicia la sessió presentant una proposta per al municipi partint com a model del circuit d'absentisme de Sta. Margarida de Montbui i del Consell Comarcal del Berguedà. Es realitza una revisió i lectura del circuit i de les cartes proposades. Es realitzen diferents anotacions i canvis. El circuit d'absentisme queda pactat de la següent manera:

Acords presos:

1. La Comissió Local d'Absentisme realitzarà una darrera revisió del circuit d'intervenció en cas d'absentisme i farà les esmenes adients en la revisió final del Pla.

Natàlia Gomà Argilaga

ngoma@connexiosocial.com
Assessora tècnica Diputació de Barcelona

Acta de la reunió del Pla local de prevenció de l'absentisme escolar de Malgrat de Mar

Sessió de treball núm.: 8

Dia: 25 d'abril de 2019

Hora: 9:45 -11:45h

Lloc: Ajuntament de Malgrat de Mar

Hi assisteixen:

Joaquín Martínez	Inspector Policia Local
Marta Puignou Hernández	Tècnica auxiliar d'educació
Sílvia Comajunconsa Sambeat	Coordinadora de Serveis Socials
Jaume Carles Frisuelos	Dir. INS Ramon Turró i Darder
Josep Ragull Bachiller	Dir. Escoles Fonlladosa
Mònica Herberg Busch	Dira. Escola Vedruna Malgrat
Vicenç Nadal Valiente	Dir. Escola Mare de Déu de Montserrat
Maribel Creus Moreno	Dira. Escola Marià Cubí i Soler
M. Cruz Garzón Membrives	Dira. Llar d'Infants Municipal Els Fesolets
Elisabet Camacho	Treballadora social EAP
Núria Gibert Lluís	Dira. Escola d'Adults
M. Antonia Pelegrín Ramo	Dira. Maristes Sant Pere Chanel
Natàlia Gomà	Assessora tècnica. Diba
S'excusen	
Miriam Tomàs	Inspectora d'Ensenyament
M. Cruz Garzón Membrives	Dira. Llar d'Infants Municipal Els Fesolets

Ordre del dia:

- 1.- Circuit d'absentisme amb la policia local.

Desenvolupament de la sessió:

1. S'inicia la sessió emmarcant les funcions de la policia local en el Pla d'absentisme del Maresme 2008. A continuació es debat de quines són les necessitats actuals al municipi i es consensuen les funcions de la policia local en el Pla d'absentisme actual. El circuit de la Policia local és el següent:
 - La policia local pot detectar nens i adolescents en situació d'absentisme al carrer en horari lectiu quan estan patrullant o per informació ciutadana.
 - Un cop detectat un cas d'absentisme, la policia truca al centre educatiu i informa de la situació. S'acompanya a l'alumnat al centre educatiu tan de Primària com Secundària. Quan es realitza la trucada al centre educatiu es comprova si l'alumnat es troba en situació d'expulsió, en cas afirmatiu no s'acompanya al centre.
 - Es documenten les intervencions realitzades a la fitxa (Veure Annexes)
 - El centre educatiu és qui decideix segons el cas si activa el circuit d'absentisme.
 - El centre educatiu Informa a la família de la situació.
 - El centre educatiu segons els indicadors de risc valora si les causes són de tipus escolar o de risc social i familiar. En cas de què el cas es detectin indicis de risc social i familiar es derivarà als Equips Bàsics d'Atenció Social per abordar el cas des de la Comissió Social.
 - En aquells casos on les famílies no hagin assistit a la citació de les entrevistes amb els Equips Bàsics d'Atenció Social, la policia local farà arribar, sempre que sigui possible, la citació d'absentisme a la família. Segons el cas, la policia local valorarà conjuntament amb els Equips Bàsics d'Atenció Social quina pot ser la millor manera de citar i apropar-se a la família
 - La proposta de circuit es pot consultar a l'apartat 8.6.

Acords presos:

2. Participar del Pla d'absentisme amb les funcions consensuades amb la Comissió Local d'Absentisme.

Natàlia Gomà Argilaga
ngoma@connexiosocial.com
Assessora tècnica Diputació de Barcelona

Acta de la reunió del Pla local de prevenció de l'absentisme escolar de Malgrat de Mar

Sessió de treball núm.: 9

Dia: 2 de maig 2019

Hora: 10:00-12:00h

Lloc: Ajuntament de Malgrat de Mar

Hi assisteixen:

Marta Puignou Hernández	Tècnica auxiliar d'educació
Sílvia Comajunconsa Sambeat	Coordinadora de Serveis Socials
Yolanda López	Cap d'estudis INS Ramon Turró i Darder.
Joana Rabal	Secretaria Escoles Fonlladosa
Mònica Herberg Busch	Dira. Escola Vedruna Malgrat
Vicenç Nadal Valiente	Dir. Escola Mare de Déu de Montserrat
Maribel Creus Moreno	Dira. Escola Marià Cubí i Soler
M. Cruz Garzón Membrives	Dira. Llar d'Infants Municipal Els Fesolets
Núria Gibert Lluís	Dira. Escola d'Adults
Natàlia Gomà esports. Diba	Assessora tècnica, Àrea de cultura, educació i esports.
S'excusen	
Miriam Tomàs	Inspectora d'Ensenyament
Elisabet Camacho	Treballadora social EAP
M. Antonia Pelegrín Ramo	Dira. Maristes Sant Pere Chanel

Ordre del dia:

1. Funcions dels agents implicats en el Pla d'absentisme.
2. Línies de treball de la Comissió Local d'Absentisme de Malgrat de Mar per al curs 18-19

Desenvolupament de la sessió:

-
2. S'inicia la sessió emmarcant les funcions i competències dels diferents agents implicats en l'àmbit escolar en la prevenció de l'absentisme, de dintre i fora dels centres educatius. Aquestes funcions han estat extretes de les recomanacions del Departament d'Ensenyamentⁱⁱ a l'Absentisme-Eines, recursos i modelsⁱⁱ, així com d'altres fonts documentals. Les funcions de l'EAIA i la Fiscalia estan extretes del treball de Garcia M. (2013) *Definindo competencias: agentes y funciones p.147 a "Absentismo y abandono escolar"*.

Les funcions proposades en l'àmbit de la Salut són útils perquè aporten la visibilització dels espais d'acció i confluència entre actors en la intervenció, però es una aportació que no es prescriptiva i ha de ser consensuada per part dels professionals del CAP.

Les funcions consensuades amb la CLA es poden consultar en el document **Annex**.

3. Es presenten les línies de treball de la Comissió Local d'Absentisme de Malgrat de Mar per al curs 18-19
- Enfortir el treball de les Comissions Socials i/o crear una Comissió d'absentisme amb l'objectiu d'abordar els casos de manera més específica.
 - Constituir formalment la CLA (Comissió Local d'Absentisme) amb els seus càrrecs corresponents i funcions.
 - Organitzar sessions de treball per avançar en la creació de la Comissió Salut-Escola amb el personal del CAP amb l'objectiu de consolidar el treball en xarxa i la corresponsabilització.
 - Iniciar un projecte d'acompanyament a la transició de Primària a Secundària.
 - Crear un SIS (Servei intervenció socioeducativa) al municipi per a infants, joves i les seves famílies en situació de més vulnerabilitat amb l'objectiu de donar suport i acompanyar-los en el seu projecte de vida.
 - Generar un espai de treball amb la guàrdia urbana per valorar la conveniència d'una intervenció conjunta en aquells casos més crònics on s'han esgotat totes les vies preventives (mediació, agent policia tutor etc.)

Acords presos:

3. Validar el Pla d'absentisme amb la resta dels membres de la Comissió Local d'absentisme i fer les esmenes necessàries.
4. Realitzar una presentació del Pla d'absentisme a nivell polític abans de la presentació al Ple d'octubre.
5. Aprovar el Pla d'absentisme el mes d'octubre del 2019.
6. Iniciar el treball amb Salut i Guàrdia Urbana entre els mesos de juny i juliol.

Natàlia Gomà Argilaga
ngoma@connexiosocial.com
Assessora tècnica Diputació de Barcelona