

## INFORME DE MONITORATGE I CONTROL DE PLAGUES MALGRAT DE MAR

DATA: 27/05/2022

### RESULTATS PER TIPUS D'ARBRE

PLANTA	OBSERVACIONS	TRACTAMENT O ACTUACIÓ A REALITZAR
<b>ALZINES</b>	Els nivells de pugó a les alzines són ja baixos o nuls. Hi ha encara una mica de fauna auxiliar, sobretot larves de marietes. No hi ha melassa ni degoteig enlloc.	No cal fer res, la plaga es dona per controlada.
<b>CERCIS</b>	Es manté un nivell moderat de psilla als cercis, però ja va de baixa. Hi ha un cert degoteig de melassa. No s'observa fauna auxiliar.	En principi la plaga anirà a menys per desaparèixer del tot en les properes setmanes. Monitoratge.
<b>PERERES</b>	Ja no hi ha gens de pugó en aquests arbres. Es manté un nivell moderat d'oidi, més elevat en arbres més debilitats que els arruga els brots.	Monitoratge. No cal fer res la plaga es dona per controlada..
<b>TIL·LERS</b>	Es mantenen moderats els nivells de pugó en aquests arbres. En alguns trams del C.Barcelona i també en arbres concrets dels carrers Tossa i J. Coromines hi ha una mica de melassa a les capçades però la pluja ha fet força neteja i no es veu ja degoteig enlloc. Es manté la presència de fauna auxiliar, sobretot marietes i mírids però també molts cantàrids ( <i>Rhagoxycha fulva</i> ), sobretot a la zona de Tossa/J.Coromines.	Monitoratge. Neteja del paviment si necessari.
<b>XIPRERS</b>	Dos arbres de l'entrada del parc del Castell i un del Psg Bon Pastor han tingut atacs importants de pugó, que han provocat melassa i negreta a l'interior, i han assecat una part de la capçada. Hi ha força fauna auxiliar, sobretot larves de <i>Scymnus</i> sp.	Monitoratge. Recomanem retallar una mica les parts més seques i netejar de fulla morta l'interior dels arbres per afavorir que entri la llum i els arbres puguin rebrotar. Si convé es pot netejar la negreta amb sabó.
<b>CATALPES</b>	Es manté alguna colònia de pugó en algun brot. De moment no hi ha	Monitoratge.

	melassa ni degoteig. Es veu pugó parasitat.	
<b>PLÀTANS</b>	Hi ha un nivell moderat d'adults i nimfes de corythuca de la primera generació. No s'observa encara xinxa.	Monitoratge.
<b>CEDRES/PINS</b>	Hi ha un nivell moderat de caparreta ( <i>Leucaspis pini</i> ) en algun dels pins del Psg. Marítim i del C.Canigó, que dona un petit degoteig al paviment.	Monitoratge. Aquesta plaga es controla molt bé amb la fauna auxiliar natural. Es podria netejar el paviment si es veu necessari.
<b>PRUNERES</b>	Ja no veiem pràcticament gens de pugó a les pruneres. En algun arbre puntual pot quedar alguna colònia petita però anirà a menys en les properes setmanes. La pluja ha fet neteja de la melassa de les capçades i ja no hi ha degoteig.	Monitoratge. La plaga quedarà aviat del tot controlada. No cal fer res.
<b>ALBERS</b>	Les colònies de pugó en aquests arbres són ja moderades o baixes gràcies a l'acció de la fauna auxiliar, marietes sobretot però també mírids. Ja no es veu melassa ni degoteig.	Monitoratge.
<b>POLLANCREs</b>	Hi ha nivells alts de pugó als arbres de la Pl. G. Campos i del Parc F.Macià, amb melassa a les capçades. No es veu fauna auxiliar.	Monitoratge. De moment no veiem necessari fer cap actuació.
<b>CEDRES</b>	El cedre del Parc de Can Campasol té nivells alts de pugó (Cinara cedri), amb un petit degoteig al carrer del Mar.	Monitoratge. Si causa molèsties netejar el carrer.
<b>OMS</b>	Es veu alguna larva de galeruca als arbres del Parc F.Macià. Poca cosa, que controlarà de ben segur la fauna auxiliar (ocells).	Monitoratge.
<b>ROURES</b>	Es mantenen alts els nivells de pugó en aquests arbres, sobretot els de la Pl.Pau Casals i C.Montseny, però a tots en general. La pluja ha netejat força la melassa de les capçades i no es veu degoteig. S'observen marietes i larves de sírfids.	Monitoratge.
<b>JACARANDES</b>	Les colònies de pugó ja són altes i generalitzades en aquests arbres. Es veu pugó parasitat i pardals xarrecs alimentant-se de les colònies dels brots més alts.	Monitoratge
<b>TAMARIUS</b>	Els arbres de la Pl. dels Bombers ja no tenen pràcticament pugó gràcies als parasitoids i les marietes.	No cal fer cap actuació. Monitoratge.
<b>TIPUANES</b>	Es comencen a observar els primers pugons i psilles. De moment no causen molèsties.	Monitoratge.

<b>CHAMAEROPS</b>	No es detecten atacs nous de Paysandisia.	Monitoratge. Recordeu que s'ha de fer el tractament amb Biopalm aquesta propera setmana o la 1 <sup>a</sup> de juny.
<b>MORERES</b>	No detecto danys per Xylotrechus en cap dels arbres controlats.	Monitoratge.

## ESCOCELLS

En els escocells sembrats es mantenen florits les flors de St. Jordi (*Centranthus ruber*), els conillets (*Anthirrinum majus*), la llengua de bou (*Echium vulgare*), el crepis capil·lar (*Crepis capillaris*), la siscla (*Amni majus*), el crèpol (*Diplotaxis tenuifolia*), el trèvol (*Trifolium spp.*), el melilot (*Meliothus officinalis*), el gavó (*Ononix natrix*), la milfulles (*Achillea millefolium*), el lli (*Linum usitatissimum*) i el lotus (*Lotus corniculatus*),

Entre els que no s'han sembrats a prats i saulons hi ha florits les agulletes (*Erodium malacoides*), la dent de lleó (*Taraxacum officinale*) i algun trèvol.

En alguns escocells i prats hi ha espècies que no s'han sembrat com l'andriala anual (*Andryala integrifolia*), les malves (*Malva sylvestris*), l'ufals (*Medicago sativa*), la rosella de Califòrnia (*Eschscholzia californica*), la *Phacelia tanacetifolia*, la borraja (*Borago officinalis*), gramínies, apegalosa (*Galium aparine*), el fonoll (*Foeniculum vulgare*)..La més abundant ara és l'ufals.

En algun prat hi queda encara alguna flor de rosella, de blauet o de camamilla però poca.

Hi ha espècies que ja han deixat de florir o els queda poca flor, com els albons (*Asphodelus sp.*), el tàrrec comú (*Salvia verbenaca*), la vacària (*Vaccaria hispànica*), la camamilla (*Matricaria recutita*), la margarida groga (*Glebionis segetum*), el cap blanc (*Lobularia marítima*), el blauet (*Centaurea cyanus*), els boixacs (*Calendula officinalis* i *C.arvensis*), la trepadella (*Onobrichis viciifolia*), el violer groc (*Cheiranthus cheiri*) i el silene (*Silene colorata*). D'altres encara no han florit o just ara comencen, com el gratabous (*Centaurea scabiosa*), la pastanaga borda (*Daucus carota*), No veiem ni l'hipèric tomentós (*Hypericum tomentosum*) ni la vídua borda (*Knautia arvensis*).

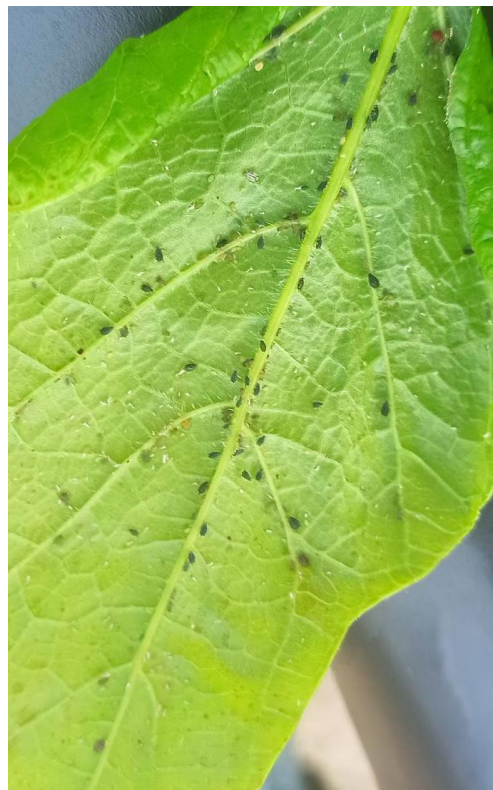
Aquesta setmana trobem encara pugó a la flor de St. Jordi, l'ufals, la pastanaga borda i la siscla.

Es segueix observant força fauna auxiliar als escocells, com parasitoids, marietes, sírfids, estafilínids, mírids,...

FOTOS



Xiprer al Psg. Bon Pastor amb zones seques per atac de pugó



Colònia de pugó en una catalpa



Marieta asiàtica en un til·ler

Propera visita: dia 3 de juny